

市民の皆さまのご協力により

ごみの減量と分別に
ご協力をいただき
ありがとうございます！

家庭ごみ有料化後の1年間で ごみ収集量が約14%減りました



市では、平成29年9月から家庭ごみを有料化し、市民の皆さまのご理解とご協力により、同年9月から30年8月までの1年間のごみ収集量は**1万5,511t**となり、1人1日あたりのごみ収集量は**560.9g**となりました。

これは、平成28年9月から29年8月までの1年間と比べると、**2,549t** (1人1日あたり**95.5g**)減ったこととなります。

市民の皆さまのご協力をありがとうございます。

〈国立市内で出されるごみ量〉

	① 平成28年9月～29年8月	② 平成29年9月～30年8月	②-① ごみ量の増減(%)
有料化対象のごみ量 (可燃ごみ+不燃ごみ+容器包装プラスチック)	13,478 t	11,157 t	-2,321 t (-17%)
その他のごみの収集量 (資源ごみ+粗大ごみ+有害ごみ)	4,582 t	4,354 t	-228 t (-5%)
ごみ収集量 (主に家庭系ごみ) (1人1日あたり)	18,060 t (656.4g)	15,511 t (560.9g)	-2,549 t (-14%) (-95.5g)
ごみ持込量 (主に事業系ごみ) (1人1日あたり)	3,727 t (135.5g)	3,931 t (142.2g)	+204 t (+5%) (+6.7g)
総ごみ量 (1人1日あたり)	21,787 t (791.8g)	19,442 t (703.1g)	-2,345 t (-11%) (-88.7g)

※集団回収量は除きます。

※1人1日あたりのごみ量：平成28年9月～29年8月分は平成29年3月1日現在の人口(75,384人)、平成29年9月～30年8月分は平成30年3月1日現在の人口(75,760人)で除した数値。端数処理のため、必ずしも合計が一致しません。

市では、第2次国立市循環型社会形成推進基本計画において、平成32年度(2020年度)の1人1日あたりのごみ量の目標を**671.3g**、37年度(2025年度)の目標を**651.7g**としています(集団回収量を除く)。

ごみ減量・資源化のため、市もさまざまな施策に取り組んでいきますが、今後も市民や事業者の皆さまのご協力を引き続きお願いします。

平成32年度(2020年度)の目標を達成するためには、1人1日あたりのごみ量を、あと**約30g**減らす必要があります。



平成29年度 ごみの処理に関する経費について

平成29年度中の家庭ごみ有料化による廃棄物等処理手数料(家庭系有料ごみ処理袋)の収入は、**1億8,186万9,185円**で、市民1人あたりの廃棄物等処理手数料は**2,410円**でした。

有料ごみ処理袋にかかる廃棄物処理手数料の収入は、ごみの収集にかかる経費、有料ごみ処理袋の製造や販売委託

にかかる経費のほか、戸別収集、不適正排出、不法投棄等に対応する体制の構築に、また、ごみの分別や減量に関する周知の充実など、サービス向上のための経費に充てています。

今後も、ごみの減量化や資源化のために有効に活用していきます。

〈主な収入〉

■ 収納廃棄物等処理手数料	2億3,053万8,735円
(有料ごみ処理袋・粗大ごみ処理券にかかるごみ処理手数料)	
■ 一般廃棄物許可業者等ごみ処理手数料	9,896万6,610円
(クリーンセンター多摩川に持ち込まれたごみの処理手数料)	
■ 直接搬入等ごみ処理手数料	973万5,570円
(環境センターに持ち込まれたごみ等の処理手数料)	

市民1人あたりの家庭系有料ごみ処理袋にかかる購入代金(廃棄物等処理手数料)

〈家庭ごみ有料化開始～平成30年3月〉

2,410円

(平成29年4月1日現在の人口(75,466人)で計算)

〈主な支出〉

■ ごみ収集等委託料	3億5,723万0,070円
(一般ごみ・粗大ごみ・臨時ごみ等の収集委託料)	
■ 環境センター施設運営委託料	8,050万4,820円
(不燃ごみ・容器包装プラスチック・資源物の中間処理施設の運営委託料)	
■ 多摩川衛生組合負担金	2億8,009万4,000円
(可燃ごみの焼却処理施設の運営にかかる負担金)	
■ 東京たま広域資源循環組合負担金	1億1,982万4,000円
(最終処分場の運営にかかる負担金)	



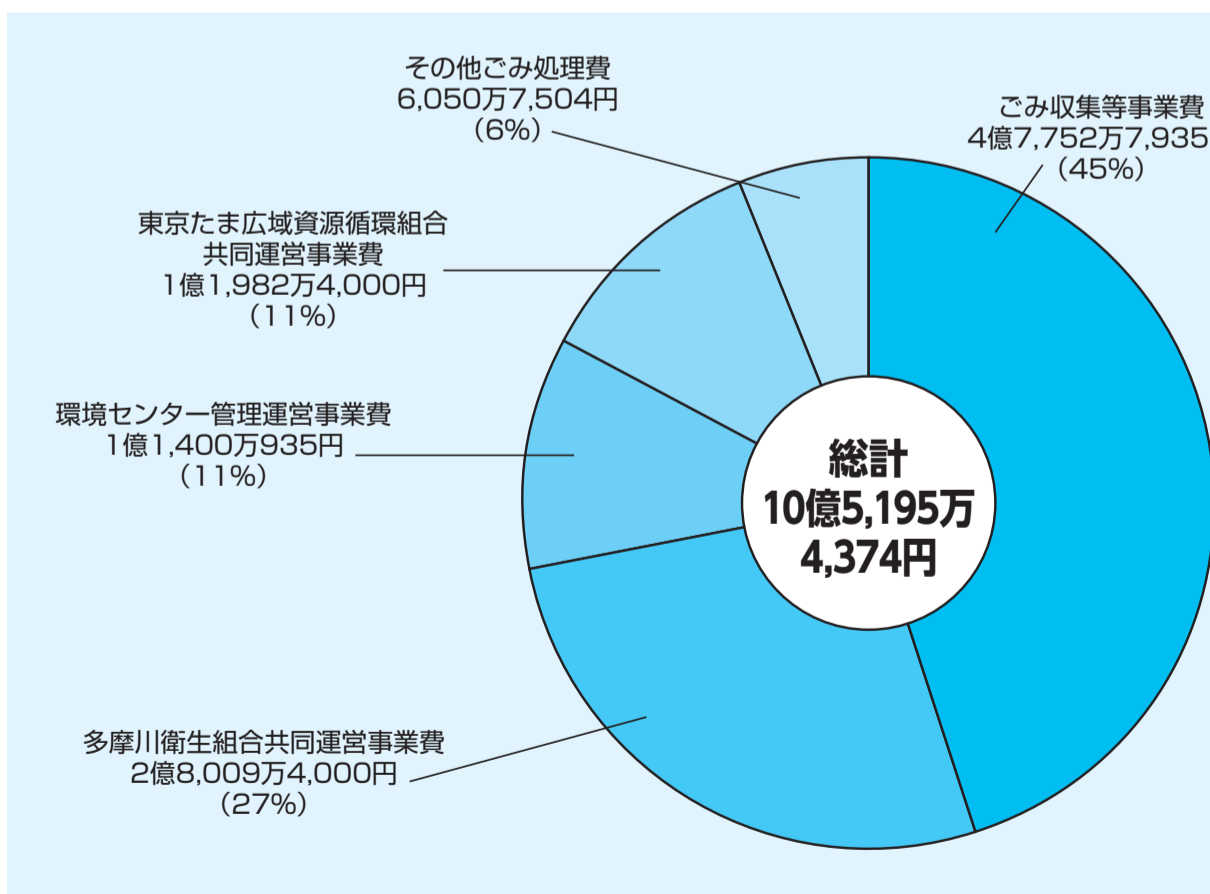
市民1人あたりのごみの処理にかかった経費

〈1年間分〉

13,939円

(平成29年4月1日現在の人口(75,466人)で計算)

〈ごみの処理にかかった経費〉



平成29年度のごみの処理にかかった経費は**10億5,195万4,374円**で、上記の〈主な収入〉内の収納廃棄物等処理手数料を含めた特定財源の**4億3,043万4,103円**と、一般財源の**6億2,152万2,711円**を充てました。

また、ごみの処理にかかった経費は、市の一般会計歳出決算額の293億7,886万7,818円の**約3.6%**にあたり、市民1人あたりのごみの処理にかかった経費は**1万3,939円**となりました。

リペア(物の修理・修繕)を行っているお店をご紹介します

新たなごみを発生させないためには、修理・修繕をしながら物を大切に使い、長く使用することが重要です。また、物を買って替えるのではなく、修理をするなどして長く使用すると、「物を大切にしよう」という

愛着もわいてきます。

市では、リペアを行っているお店をご紹介しますので、物が壊れたら買い替えるのではなく、できるだけ修理や修繕をしながら長く使い続けましょう。



※修理の可否、修理代等は、下記の各店舗へお問い合わせください。

〈リペアを行っているお店〉

店名	住所	電話番号	修理・修繕を行っている物	備考
もろはし 諸橋洋服店	東 1-16-13	572-0475	衣類	
大学通りのリビングハウス きたじま	東 1-16-18	573-1211	包丁研ぎ、錠前、 ^{たてぐ} 建具、エクステリア、ポスト、インターホンなど	
ムサン楽器	東 1-17-4	575-0008	ピアノ	ピアノを預かる場合は、搬出・搬入費用が別途かかります。
くにたち 国立毛皮工房	東 1-18-10 国立パールプラザビル 201	505-4255	毛皮製品、皮革製品	
早川電機商会	東 2-8-4	572-0925	家庭電化製品、腕時計、衣服、じゅうたん、内装、外装	
タマダサイクル	東 3-6-10	572-0530	自転車	
くにたち ^{サイクル} Cycle	中 1-8-9	576-0212	自転車	
河西	中 1-9-62	571-1223	指輪、ネックレス	
サンモーク	中 1-16-104	576-2345	マドロスパイプ、ライター、喫煙具	
青木 ^{きやうじ} 経師店	中 1-20-2 青木ビル 1F	572-0174	ふすま、額、 ^{びょうぶ} 屏風、掛軸など	
前川眼鏡院	中 2-5-11 だいせん国立 2F	505-9278	眼鏡	完全予約制。
ほうぶんどういん ぽ 宝文堂印舗	西 2-12-12	572-2310	印章	同型印は不可。
マルタ金物店	西 2-12-13	572-2312	鍵、錠、刃物研ぎ、網戸など	
いしでん 石電	富士見台 1-7	572-7939	家電品	
ヤマキ時計店	富士見台 1-7	576-5511	眼鏡、補聴器、時計、ネックレス、指輪、真珠製品	
石沢靴店	富士見台 1-8-40	572-9481	靴	
メガネ・プラス・ワン	富士見台 1-26-23	573-7793	眼鏡	
きものライフ すみや	富士見台 1-26-26	575-3346	着物、帯、草履、下駄	
くにたち 国立サービス	富士見台 2-19-8	577-1169	刃物研ぎ、鍵	
こうやま 神山自転車商会	北 3-26-21	522-4209	自転車	
タイヤ館 ^{くにたち} 国立	矢川 3-18-1	501-9331	自動車用タイヤ	

リペアを行っているお店の情報を募集しています

市では、リペアに関する情報を発信するため、リペアを行っている店舗の情報を募集しています。

物の修理・修繕を行っており、市ホームページなどへの掲載(無料)を希望される店舗は、右記の問へご連絡ください。





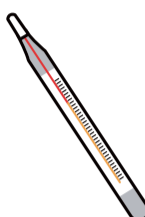


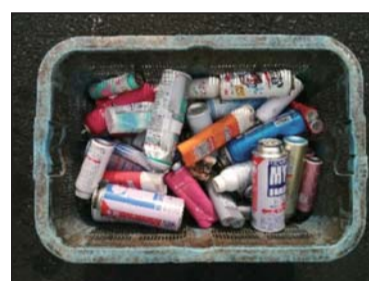
問市役所ごみ減量課
清掃係
☎576-2119(直通)

危険物、有害ごみは、きちんと分別して出しましょう

危険物、有害ごみは、他のごみと同じ袋に入れてしまうと、収集作業員がけがをしたり、収集車両やごみ処理施設の火災事故などが発生するおそれがあり、大変危険です。

危険物、有害ごみは、以下の種類ごとに分けて、透明・半透明の袋に入れて出してください。収集頻度は2週に1回となります(不燃ごみとは収集する週が異なります)。

危険物 袋に「危険」と明記して出してください。				有害ごみ 袋に「有害」と明記して出してください。		
ライター  中身を使い切ってから出してください。	スプレー缶 カセットボンベ  中身を使い切ってから出してください。	刃物  紙などに包んで出してください。	ガラス製品 陶磁器  紙などに包んで出してください。	蛍光管(長さ1m未満) 電球 	電池類 	体温計・温度計 血圧計(デジタル以外) 



▲1日に収集した容器包装プラスチックのなかに混入していた危険物、有害ごみの一部。

- ライターのガスの抜き方は、一般社団法人日本喫煙具協会のホームページをご覧ください。☞<http://www.jsaca.or.jp>
- エアゾール缶のガスの抜き方は、一般社団法人日本エアゾール協会のホームページをご覧ください。☞<http://www.aiaj.or.jp>
- 少量であれば中身が残っているライターやスプレー缶は、市役所ごみ減量課または環境センター(谷保3643)にお持ちいただければ引き取ります。

「リサイクル家具販売会」を開催します

市が収集した粗大ごみのうち、リサイクルセンターで修理した家具や自転車を販売する「リサイクル家具販売会」を次のとおり実施します。

事前展示

期間 2月20日(水)～25日(月)
 時間 午前9時～午後4時
 場所 北市民プラザ内ロビー



日程 2月26日(火)

時間 自転車販売:午前10時～、家具販売:午前11時～(いずれも売切次第終了)

場所 北市民プラザ内ロビー(北3-1-1 9号棟)

販売品 リサイクル自転車:10点、リサイクル家具:50点程度

(例)大人用ギア付自転車:7,000円(別途防犯登録料500円)、
 タンス:1,000円～、ソファ:1,500円～など

- ※リサイクル品は粗大ごみを修理したもののため、多少キズがあります。
- ※多くの市民の方に販売できるよう、1人1点を原則とします。
- ※希望者多数の場合は、ジャンケンで決定します。
- ※営利目的での購入は、ご遠慮ください。
- ※購入された品は、ご自身でお持ち帰りください。
- ※自家用車などで持ち帰りができない大型品については、市内に限り、当日玄関先まで配達します。

掘り出し物が見つかるかも♪



リサイクル家具、自転車は、以下の店舗でも販売していますので、ぜひ、ご利用ください。

店名	住所	電話番号	販売品目	販売時期・数量
ゆーから	富士見台1-7 1-1-107	505-6089	家具・自転車	家具は常時10点程度、 自転車は毎週木曜日に2台
タマダサイクル	東3-6-10	572-0530	自転車	毎月最終月曜日の 午後0時30分ごろから 2台程度
くにたち Cycle	中1-8-9	576-0212		
カルマックス タジマ	富士見台2-9-1	575-1568		
こうやま 神山自転車商会	北3-26-21	522-4209		