

「谷保天満宮例大祭」開催

1千年以上続く伝統の祭!

学業成就や交通安全のご利益で知られる市内の谷保天満宮で、例大祭が開催されます。開催期間中は、1千年以上の歴史を誇り、国立市無形民俗文化財に指定されている古式獅子舞の披露や、万灯行列などが盛大に執り行われます。各町内会も多数参加し、多くの方々にぎわう、くにたちの伝統的な祭典です。ぜひ、お越しください。

9月22日(土)
 ■午後8時〜宵宮祭り
 ※各町内会が提灯を持って、谷保天満宮をめざす行列です。
 ■終了後…古式獅子舞披露

9月23日(日・祝)
 ■正午〜万灯行列
 ※各町内会や子どもたちが花万灯を持ち、JR谷保駅ロータリー(谷保天満宮を勇壮に練り歩き、獅子舞行列を先導します)。
 ■午後3時ごろ〜古式獅子舞披露

9月25日(火)
 ■午前10時〜例祭祭典
 問 谷保天満宮(谷保5209)
 ☎(576)5123
 HP <http://www.yabotemangu.or.jp/index.html>



▲古式獅子舞で使用する獅子頭。



▲市内を練り歩く花万灯。

9月23日(日・祝)午後は「くにたち」バス北西中ルートの一部が迂回運行になります

谷保天満宮例大祭開催に伴い、次のバス停が利用できません。ご迷惑をおかけしますが、ご理解ご協力をお願いします。

■「くにたち」北西中ルート
国立市役所方面行き
 国立西郵政宿舎、ふれあい公園入口、中一丁目、国立公民館、国立学園、音高、ぶどう園西、学園通り

■「くにたち」北西中ルート
国立駅北口方面行き
 ぶどう園東、中防災センター入口、国立学園、国立公民館、音大附属小学校東、音大附属小学校北、西一丁目交差点
 ※富士見通り・旭通りを運行する路線バスの一部も、迂回運行やバス停の休止がありますので、ご注意ください。

問 道路交通課交通係

国立市内のお店やおすすめのスポットがわかるサイトを紹介!

「くにたちNAVI」
 くにたち観光情報サイト
 くにたちNAVIは、市内で開催されるイベントや観光スポットなどのおすすめ情報を日々発信する地域密着型のウェブマガジンです。スマートフォンにも対応し、市内を散策しながら手軽に検索ができます。

トップページには、インスタグラムを利用した市内の画像を掲載し、最新のくにたちを楽しむことなどもお知らせしています。ほかにも、C.I.L.K.にたち援助センターとの連動企画として、お手伝いが頼めたり、さまざまなしょうがいのある方でも気軽に立ち寄れるお店など、だれもが集える場所の情報も紹介しています。また、市内や近隣市の事業者と協同し、就労に役立つ求人情報サービス「くにたち地域おしごと情報」も運用しています(運用は国立市)。

企業や商品のPRができるバナー広告も募集していますので、ぜひ、ご活用ください。

問 国立市観光まちづくり協会
 ☎(574)1199

「国立ショッピング情報」
 くにたちのお店情報サイト
 現在、市内の約800店舗を掲載しています。本年4月にホームページをリニューアルし、より便利で使いやすいになりました。また、スマートフォンにも対応できるように見やすく使いやすいデザインになっています。

リニューアル後は、キーワード検索機能を追加し、名前はわからないけれど、気になっているお店などを調べるときに便利です。店名のほか、キーワード検索システムを導入したことで、さまざまなニーズに対応可能となりました。さらに、ホームページのトップページには、更新された情報をピックアップとして画像を掲載するとともに、各店がSNSで発信する最新情報も交えて紹介しています。くにたちのお店の多種多様な情報を随時配信しているので、今までも気づかなかった新たな発見があるかも知れません。

ぜひ、お気に入り追加して、ご活用ください。

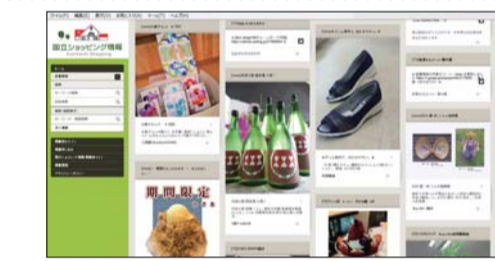
問 国立市商工会
 ☎(574)1000



▲「くにたちNAVI」のトップページ。



「くにたちNAVI」のQRコード。



▲「国立ショッピング情報」のトップページ。



「国立ショッピング情報」のQRコード。

「第49回くにたち秋の市民まつり」ポスターデザイン募集中

第49回くにたち秋の市民まつり実行委員会では、すでにチラシやホームページにてお知らせのとおり、11月4日(日)開催予定の「第49回くにたち秋の市民まつり」のポスターデザインを募集しています。応募いただいた作品のうち、ポスターに採用された作品の作者の方には、実行委員会からプレゼントを差し上げます。

応募規定
 ■未発表のオリジナルイラストであること
 ■作品はカラー、A3判
 ■縦位置の絵画で制作していること
 ■デジタル、クレヨン、色鉛筆、水彩、油彩など、作画方法は自由
 ■投稿作品の著作権は投稿者に帰属しますが、ポスターに採用された作品の著作権は「第49回くにたち秋の市民まつり実行委員会」に帰属し、改変、編集する場合があります
 ■応募作品は返却しません
 ■応募方法 9月14日(金)までに、郵送または直接問へご提出ください。
 問 〒186-8501 富士見台2-47-1
 1 第49回くにたち秋の市民まつり実行委員会事務局(市役所まちの振興課内)



▲昨年の市民まつりのポスター。

旧国立駅舎再築物語 市民の方からの思い出編

夕涼み (ミネッキーさん)
 今から五十数年前の夏の夕暮れ。私は両親に手を引かれ夕涼みに出かけました。場所は国立駅前の円形公園。
 円形公園の駅側にベンチが一つ置いてあり両親はそこに座っていました。そして、ロータリーをたまたま通り過ぎる自動車を眺めていました。「あっ、また来た!」大学通りから、こちらに向かっている自動車のライトを見つけた私は、そう叫びました。

あなたの旧国立駅舎の思い出を市報に掲載しませんか
 申込 旧国立駅舎の思い出を200字程度でまとめ(様式自由)、掲載する際の題名および作者名としてペンネームやイニシャルなどを明記のうえ、郵送、ファクス、メールまたは直接問へご提出ください。選考のうえ、市報で紹介させていただきます。
 問 〒186-8501 富士見台2-47-1
 国立駅周辺整備課旧国立駅舎再築物語担当
 ✉ sec_kuniseibi@city.kunitachi.lg.jp



▲ありし日の旧国立駅舎。