

くにたちの教育

第128号

平成24年（2012年）8月5日発行 発行・編集 国立市教育委員会
〒186-8501 国立市富士見台2-47-1 電話（576）2111 / FAX（576）3277
ホームページ <http://www.city.kunitachi.tokyo.jp>

くすのき 二中通級指導学級「楠学級」を開級しました

国立市教育委員会では平成24年4月、国立市立国立第二中学校に情緒しょうがい等通級指導学級を開設しました。通級による指導は、通常の学級に在籍している比較的軽度のしょうがいのある児童・生徒に対して、主として各教科等の指導を通常の学級で行いながら、当該の児童・生徒のしょうがいに応じた特別の場（通級指導教室）で行う教育形態で、しょうがいによる学習上または生活上の困難の改善・克服及び各教科の内容の補充等を行うものです。

楠学級の 施設を 紹介します

ホール



休み時間に休憩をとったり、簡単な作業をしたりできるホール

学習室



集団と個別、用途により使い分けができる学習室
(写真は集団で使用する学習室1)

実習室



調理や運動など様々な作業ができる多目的な実習室



国立市教育フォーラム 開催のお知らせ

テーマ

『特別支援教育の推進状況と
これから取り組むべきこと
-とぎれない支援体制をつくる-』

平成24年9月21日（金）
15時15分～16時45分
くにたち市民芸術小ホール
どなたでもご参加できます

※定員や申込み方法等の募集の詳細については、今後、市報等に掲載いたします。

学校指導課

平成24年度がスタートして約2ヶ月間、担当教員が各学校を訪問し、小学校や在籍校と連携を取りながら児童・生徒の様子の把握、指導内容の検討等を行い、万全の準備を進めてまいりました。

そして、平成24年5月29日（火）には、通級する生徒及び保護者、学校関係者、教育委員会関係者が出席し、温かい雰囲気の中、開級式を行いました。真新しい教室で井手校長の式辞、是松教育長の祝辞に続き、代表生徒が通級指導学級で高めた力について立派に述べました。

今後は、本学級が在籍校や保護者との連携を図りながら、通級する生徒の実態に応じた自立活動及び教科の補充指導を展開することができるよう、支援してまいります。

学校給食の目的をご理解いただき、給食費の納入についてご協力を

学校給食は、児童生徒の心身の健全な発達に役立ち、学校で食事を一緒にすることで学校生活を豊かにするとともに、食に関する正しい知識と望ましい食習慣を身につける重要な役割を担っています。

給食にかかわる経費の負担は、学校給食法に定められており、給食実施に必要な施設等の整備費、光熱費、調理員等の人件費は全て設置者である国立市が負担し、それ以外の経費を保護者が負担することとなっています。保護者の皆様から納入していただいた給食費は、全て食材の購入に使用しています。

給食費を納入していただけませんと、食材の購入や

献立内容にも影響し、結果的に他の児童生徒に影響が及ぶとともに、給食費を納めていただいている他の保護者との間に不公平が生じることとなります。

国立市では平成14年度から現在までに11,151,929円、平成23年度だけで2,715,455円の滞納となっております。

平成23年度では市立小・中学校11校の児童生徒119人分の給食費の一部又は全部で滞納になっています。

保護者の皆様におかれましては学校給食の目的を十分ご理解いただき、給食費の納入にご協力をお願いします。

給食費経費負担区分 (平成23年度決算額)

経費	費用額 (円)	負担区分
施設費・設備費・修繕費・人件費・光熱費	314,082,859	設置者 (国立市)
給食費 (食材購入費)	221,913,612	保護者

給食費収納状況 (平成23年度決算額)

(単位:円)

区分	収入額	未収入額	収納率
平成23年度給食費	222,664,081	2,715,455	98.80%
過年度給食費 (平成14~22年度)	611,837	8,436,474	6.76%
計	223,275,918	11,151,929	

給食費 (単位:円)

学年	月額	一食
小学1・2年生	3,650	212
小学3・4年生	3,950	230
小学5・6年生・教職員	4,250	247
中学生・教職員	4,500	278

- 給食費の納入は便利な口座振替をご利用ください。(毎月22日振替)
※残高不足にご注意ください。
- 納入通知書をご利用の場合は、その月の20日までに取り扱い金融機関の窓口または給食センターでお納めください。
- 経済的に困りの方は就学援助制度がありますので学校指導課までご相談ください。(内)332

給食センター ☎572-4177



稲作体験学習 田植えを行いました!

6月8日(金)に市立小学校合同の5年生稲作体験(田植え)を行いました。子どもたちは慣れない田での作業に苦戦しながらも、しっかりと稲を植えました。

ご協力いただきました国立市農業委員会をはじめ、関係者の方々には深く御礼申し上げます。

学校指導課

平成24年度 国立市立小・中学校 合同授業研究会公開授業日程

「思考力・表現力を高める指導法の工夫～問題解決的な学習活動を通して～」を共通研究テーマに、国立市立小・中学校のすべての教員が自らの授業力の向上を目指し、15の部会に分かれて研究を進めています。

公開授業を下記のように行います。保護者の皆様、地域の皆様のご参観をお待ちしています。

学校指導課

平成24年10月24日(水)		平成24年11月7日(水)	
教科等	場所	教科等	場所
国語	国立七小	社会	国立一中
音楽	国立二中	算数・数学	国立五小
図画工作・美術	国立一小	理科	国立三小
家庭・技術家庭	国立七小	生活	国立一小
体育・保健体育	国立二小	特別活動	国立二小
外国語・外国語活動	国立六小	特別支援教育	国立一中
道徳	国立四小	保健(養護)	国立二中
総合的な学習の時間	国立三小		

※参観時間 13:35~16:00

贈 防犯ブザー・ランドセルカバー・下敷き

読売センター国立・谷保様より 防犯ブザー 600個
東京国立ロータリークラブ様より ランドセルカバー 600枚
東京都トラック協会様より 下敷き(交通安全啓発)

ありがとうございます。子どもたちの安全確保に活用させていただきます。

学校指導課

夏休み親子の図書館活用術



子育て中のお父さん・お母さん、夏休みの思い出にはどんなものがありますか？宿題で、あまり読みたくない本を何とか読み終えたこと。自由研究の課題を探して苦労した（皆様の親御さんも）こと。友達と会えなくてつまらなかつたこと。あまり楽しくないことを挙げましたが、夏休みはご家族でたっぷり時間の取れる貴重な機会でもあり、様々な体験をされたことでしょうか。



夏の夜空を見る

今年は5月の金環日食、6月には金星の太陽面通過と、世紀の天体ショーをみることでできました。天文年鑑（誠文堂新光社刊）によれば、今年8月は「ペルセウス座」「はくちよう座」で流星雨が観測でき、特に「はくちよう座」流星雨の観測条件は最良とのこと。図書館には季節の星座の位置や星座にまつわる神話について、楽しみながら調べられる本があります。

宿題対策

夏休みの宿題で親も子も憂うつかつ大苦戦が予測されるのが、自由研究と読書感想文ではないでしょうか。

自由研究のテーマ探しには、自然科学関連の資料が並ぶ棚（本の背ラベルが4で始まる数字がついた棚）をお探し下さい。「自由研究」がタイトルにあるものや、科学ゲームを取り上げたものなど、「研究テーマ」決定のヒントになるものがあるはず。また、自由研究という自然科学系を思い浮かべがちですが、国内や世界で起きているさまざまな出来ごとに焦点をあてレポートするのはいかがでしょうか。世界各国の様子や民族の特徴などを扱った資料も多数揃えています。



読書感想文（感想文がいらな

いときもあるでしょうか）で課題図書や「おすすめリスト」がある時は、お気軽にカウンター職員にお問い合わせください。単行本だけでなく全集に収録されているもの

など、すぐに借りられるもの、またはできる限り早くご用意できるものをお探しします。

特にリストがないときは、お父

さん・お母さん方が幼いころ（中高生のころ）出会った作品など、すめてみてはいかがでしょう。皆様がお小さい頃にはすでに各地に図書館がありました。きつと心に残る「本との出会い」があったことでしょうか。「はらべこあおむし」「ぐりとぐら」「かいじゅうたちのいるところ」などの絵本や「はれときどきぶた」「王さまシリーズ」「ズッコケシリーズ」など、これはほんの一例ですが常に人気のあるものは今も書棚にございます。お子様のための本を探しながら、しばし懐かしい本との邂逅をお楽しみください。また、いわゆる「名作」ではないけれど「あのころ読んだあの本、もう一度見てみたいけど、手に入らない」というときには是非職員にお尋ねください。東京都内の図書館ネットワークを駆使してお探しします。

また、この夏、中央図書館は市が開設している「市民涼みの広場」の一つとなっております。ご家族での時間をより豊かにするために、宿題対策に、ご家庭での節電対策にと、図書館をご活用下さい。皆様のご利用をお待ちしています。

中央図書館 ☎576-10161

恒例！夏の学校プール 一般開放のお知らせ

今年も学校プールを下記の日程で一般開放いたします。多くの方々のご利用をお待ちしています。



	期間	対象者	利用時間
国立第一小学校	8月7日(火)～8月16日(木)	小学生以下 (保護者同伴の 幼児を含む)	午前10時から 午後4時まで (ただし1日 2時間まで)
国立第三小学校	8月4日(土)～8月18日(土)		
国立第四小学校	8月7日(火)～8月16日(木)		
国立第二中学校	8月4日(土)～8月18日(土)	大人 (中学生以上)	

利用にあたってはいずれの施設も無料です。なお、ご利用の際には以下の事項を必ずお守りください。

- ①幼児が利用する場合はオムツが取れていることが条件です（プール用オムツは認めていません）。
 - ②場内での撮影等（携帯電話も含む）並びに飲食は禁止しています。ただし、水分補給のため、キャップ付きペットボトル類の持ち込みは可能です。
 - ③学校敷地内は禁煙です。
 - ④大型遊具や危険な遊具の持ち込みは禁止しています。
 - ⑤サンオイル及び日焼け止めの使用は禁止しています。
 - ⑥自動車・バイクの駐車場はありませんので自転車・徒歩でご利用ください。路上駐車については、近隣住民の迷惑となりますのでおやめください。
 - ⑦プールのご利用にあたっては、監視員の指示に従ってください。
- ☆問い合わせ先 生涯学習課社会教育・体育担当 ☎576-2107

スポーツ祭東京2013 (第68回国民体育大会) 国立市ではウエイトリフティングを開催します!

スポーツ祭東京2013マスコット 「ゆりーと」いろいろな イベントでPR活動中!

今年国立市では、スポーツ祭東京2013のリハーサル大会(11/21~11/25)が開催されます。

市実行委員会ではゆりーとと共に、ファミリーフェスティバルやウエイトリフティング体験会、商店会イベントなど、いろいろなところでPR活動中です。どこにおじゃましてもゆりーとは大人気で、温かく迎えていただけるのでとても感謝しています。

たまご広場で行われたヒーローショーの後も出演し、国体PR

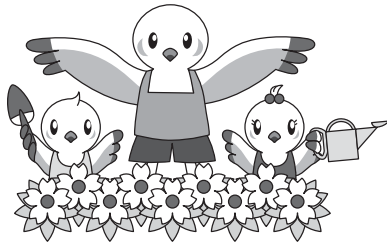


たまご広場でヒーローたちと

の他、ウエイトリフティングのデモンストレーションにも挑戦。多くの皆さんに会場に足を運んでいただけるよう、はりきってがんばっています。これからもどんどん出動していきますので、よろしくお願いいたします。

●花いっぱい運動について

市実行委員会では競技会場周辺を花でいっぱいにし、全国から出場する選手監督、関係者、観客の皆さまを温かくお迎えするために「花いっぱい運動」に取り組んでいます。



市内小・中学校へもプランター・苗などを配布し、花を育ててもらうことになりました。また市民の方で、花を育てていただける方や大会の運営をお手伝いいただけるボランティアも同時に募集しております。詳しくは左記連絡先まで。

国体推進担当 ☎ 572-11193

緑川東遺跡から 縄文時代の石棒が 4本出土!!



市内緑川東遺跡で6月中旬〜7月末に発掘調査が行われ、縄文時代の敷石遺構の中から、大型石棒が四本(長さ1~1.1m)並んで出土しました。

石棒は土偶と並んで、縄文時代の祭祀・儀礼に使用された道具で、そのほとんどが「まつりごと」の際に焼かれ、壊された状態で出土します。今回のように無傷で複数本が並んで出土するのは全国的にもほとんどなく、非常に特殊な遺構として、注目されています。

集落の中でこの石棒を使っていたような「まつりごと」が行われていたのか、また、石棒自体にどんな意味を持たせていたのかなどを解明することが、今後の課題となります。

郷土文化館等で展示され、ご覧いただける日を楽しみにお待ちしております。

生涯学習課

国立市立小学校教員による 信用失墜行為についてのお詫び

かねてより、各学校におきましては、教職員の服務事故防止に努めてきたところではありますが、このたび市立小学校の教員が盗撮行為を行うという信用失墜行為が発生いたしました。児童及び保護者、市民の皆様には多大なご迷惑、ご心配をおかけいたしましたことを心よりお詫び申し上げます。

教育委員会といたしましては、各学校が年2回行っている服務事故防止研修の内容や方法について適切な助言を行い、再発防止に向けて取り組んでまいります。また、当該校の児童への心のケアについて十分な体制を整えてまいります。

学校指導課

教育委員会の動き

教育委員会は、5月から7月まで定例会を3回開催いたしました。

〈主な議案〉

- ・国立市朝鮮人学校及び外国人小学校児童・生徒の保護者補助金交付要綱の一部を改正する訓令案について
 - ・国立市立学校給食センター運営審議会委員の委嘱について
 - ・平成25年度使用国立市特別支援学級教科用図書採択について
 - ・平成23年度国立市教育委員会活動の点検・評価報告書について
- 〈主な報告事項〉
- ・公益財団法人くにたち文化・スポーツ振興財団の平成23年度事業報告及び収支決算について
 - ・平成23年度学校給食費決算報告について

教育庶務課

【訂正】

くにたちの教育127号4面に記載の「平成24年度国立市立小・中学校児童・生徒数」の七小特別支援学級児童数に誤りがありました。正しくは13名です。おわびして訂正します。

学校指導課