



발행: 구니타치시

### 구니타치시 오시는 길

구니타치시는 도쿄도의 거의 중심지에 위치합니다. 동쪽은 후추, 북쪽은 고쿠분지, 서쪽은 다치카와, 다마가와 강을 끼고 남쪽은 히노와 임접하고 있습니다.



구니타치에는 JR의 역이 3개 있고 교통편이 좋은 곳입니다. JR주오선으로 신주쿠역에서 구니타치역까지 약 33분. 가와사키 방면에서는 JR남부선으로 야초역까지 또는 아가와역까지 약 50분.

### 자동차로 오시는 길



주오 자동차도-구니타치후추IC에서 후추방면에 내려서 약 7분. 도쿄 중심지에서 약 40분 정도.

**구니타치시 개요**  
 면적: 8.15㎢  
 인구: 76,256명(2020년 11월 1일 기준)  
 세대수: 38,183세대(2020년 11월 1일 기준)

구니타치시의 새: 박새  
 구니타치시의 나무: 은행나무  
 구니타치시의 꽃: 매실꽃

구니타치시 HP  
 관광정보 "구니타치NAVI"  
 예약사이트 "노리수케"

발행일: 2020년 9월 개정-비매출  
 발행처: 구니타치시  
 ☎042-576-2111  
 제작협력: 구니타치시 관광도시조성협회

## 구니타치의 역사



조몬시대 기원전 4000년전 안연파수부토기 01

고분시대 시모야마 제1호분 시켄자이케 유적 02

1923년 간토대지진 발생

1924년 하코네토지(주)에 의한 100만평 개발이 시작

1926년 구니타치역 개업 03

1927년 도쿄상과대학교(현재의 히토츠바시대학교)전과 이전 카네마츠강담 준공 04

02 시켄자이케유적 [B-4]

7세기의 고분시대 이 지역에 살던 호족의 무덤. 다마가와 강의 강변들을 쌓은 횡혈식석실이고 남부 시켄자이케공원에 이축되어 보존되어 있다.

03 빨간 삼각지붕의 구 구니타치역사 [D-1]

1926(다이쇼15)년 이 지역을 개발한 하코네토지(주)가 당시의 철도성에 역사를 기부하여 구니타치역이 개업. JR 고가화로 인해 해체되었으나 레2020월에 재축 개업. (구니타치항토문화관 제공)



04 히토츠바시대학교 가네마츠강담 [D-2]

이색 건축가 이토유타가 지은 로마네스크양식의 강담은 곳곳에 보이는 마을의 장식도 매력적입니다. 콘서트나 공개강좌로 시민들에게도 사랑 받고 있습니다.



05 대학거리의 벚꽃 [D-2/D-3]

쇼와8년 황태자 생탄 기념으로 구니타치초회가 벚꽃 식목을 결정. 야호촌 청년단 구니타치 지부의 젊은이들이 요목을 키우는데 협력하고 아름다운 벚꽃 가로수길이 탄생했습니다.



1934년 구니타치초회, 야호촌청년단이 대학거리에 벚꽃을 식목 05

1928년 다키노가와카구엔이 도시마구에서 이전 (일본 최초의 지적정예인 시설)

1930년 도쿄상과대학교 본과 이전

1945년 제2차세계대전 종결

1951년 야호촌이 구니타치초가 됨. 초(町)제도 시행.

1952년 구니타치초가 문교지구로 지정 06

1967년 구니타치초가 구니타치시가 됨. 시(市)제도 시행.

2000년 구니타치시 평화도시선언 07

2006년 후추유수가 전국소수백선에 선정됨. 08

2020년 구 구니타치역사가 도시 매력 발산 거점으로서 재축 개업

### 이 도시의 기원을 찾는다.

쇼와2년 도심에서 대학교가 이전에 온것으로 "구니타치"라는 이름이 되어 독자적인 발전을 해 왔습니다. 선인들이 걸어온 역사를 되돌아보면 이 도시의 매력적인 개성이 보이기 시작합니다.



06 문교지구 지정 [D-1]

제2차 세계전쟁 후 다치카와 주류 미군의 영향으로 인한 환경 악화를 둘러싸고 정화운동이 일어나 쇼와27년 약 남측 85만평이 학술도시에 적합한 문교지구로 지정되었습니다.



07 안네의 장미

"안네의 일기"로 알려져 있는 안네프랑크를 추모하여 개발된 신종의 장미. 아버지 오토3세로부터 일본에도 기증 받고 평화도시선언의 기념으로 식목되었습니다.



08 후추유수 [B-4/C-4 etc.]

에도시대 다마가와 강의 흐름을 끌어들이는 전장 6킬로터의 농업용수. 아오야기에 있는 취수문의 쇼와초기 당시의 모습이지만 지금도 그대로 활용되고 있다. (구니타치항토문화관 제공)

## 문화와 자연 둘 다 좋아! 학술도시와 농업이 있는 생활을 즐길 수 있는 도시

JR주오선 구니타치역을 내리면 눈 앞에 나무들로 둘러싸인 넓고 아름다운 대학거리가 남쪽을 향해 쪽 펼쳐 있다. 상점가를 벗어나 나가면 양쪽에 젊은이들이 오가는 히토츠바시대학교가 있고 부지내에는 큰 소나무 등 예전의 무사시노 숲의 흔적을 볼 수 있습니다. 구니타치시는 작은 마을이 대학교의 이점을 계기로 발전해온 평화롭고 살기 편한 학술도시입니다. 한편, 역사가 있는 야보텐만구의 남쪽에서는

지금도 많은 농가들이 쌀이나 신선한 야채, 과일 등을 생산하고 있습니다. 논밭을 유지하는 것은 풍부한 생물과 농업용수다. 그 주변에 야초나 곤충, 물고기 등 다양한 생물이 살고 어른도 아이들도 자연의 은혜를 체험할 수 있는 귀중한 환경입니다. 구니타치시는 작은 마을이 대학교의 이점을 계기로 발전해온 평화롭고 살기 편한 학술도시입니다. 한편, 역사가 있는 야보텐만구의 남쪽에서는



### 계절을 느낄 수 있는 대학거리

봄에는 벚꽃, 여름에는 신록, 가을에는 은행 나무들이 양쪽을 채색하는 대학거리(폭44m)의 모습이지만 지금도 그대로 활용되고 있다. (구니타치항토문화관 제공)



### 야보텐만구

학문의 신, 수가와라 미치자네를 모시는 야보텐만구가 이자리에 옮겨진 것은 1181년. 이 지역의 농업을 수호하는 수호신이기도 하고 매년 가을에 예대제가 개최됩니다.



### 학술도시와 아트

히토츠바시대학교, 도쿄여자체육대학교, 도호가쿠엔 등 많은 교육기관과 20이상의 갤러리나 조각작품이 점재하는 아트의 도시입니다.



### 다마가와 강에서 바라보는 후지산

남부를 흐르는 다마가와 강에 따라 사이클링로드가 정비되어 있고 아침 저녁 단차와산 넘어 웅대한 후지산을 볼 수 있습니다.

## 이벤트 캘린더

일본의 전통적인 축제나 계절마다 개최되는 활기찬 시장에는 매년 많은 사람들이 방문합니다. 꼭 놀러주세요.

### 봄 春 3~5월

<p><b>매실꽃 축제</b> 2월 최후토일 [D-4] 야보텐만구에서 하면 수가와라 미치자네의 상징인 매화꽃. 총백의 매실꽃을 바라보면서 노다테(마에서 옮기는 디스크나 고도 (카모고라 비문한 행자)), 이후의 연주회, 지고마이(마리아의 무용) "베니와라베호소"가 피로되는 등 우아한 행사입니다.</p>	<p><b>벚꽃 축제</b> 4월 상순 토요일 [D-3] 야호촌3공원에서 사쿠라거리의 벚꽃을 즐기면서 열리는 이벤트. 지역에서 생산된 야채의 판매, 모의점, 사다리 소방차 체험, 플라마켓 등이 있고 가족객들이 많아 활기찬 이벤트.</p>	<p><b>벚꽃 워킹</b> 벚꽃이 피는 시기의 일요일 대학거리나 네가와 녹지대 산책로 등 구니타치에서 다치카와까지 벚꽃 명소를 걸으면서 구경합니다. 코스는 약4킬로. 3 시간정도. 도중에 벚꽃 축제 회장을 경유합니다.</p>	<p><b>LINK구니타치</b> 5월중 [D-2] 대학거리를 보행자친구로 하고 실시하는 스포츠 이벤트. 3시간내구 말레이 마라톤 등 기타 시나 스포츠계 단체가 이벤트를 합니다.</p>
--	--	--	---

### 가을 秋 9~11월

<p><b>예대제 매년 9월 25일 [D-4]</b> 야보텐만구에서 고식 사자춤 (구니타치유형무대), 만동행렬, 에도사카구리(마리아) 등 전통적인 의식이 행해지고 시내 각소에 미키스(마리아) 각색을 하는 쇼가 펼쳐지고 미코시 (신을 모신다)가 마을을 행하는 행사나 다시(마리아)가 마을을 행하는 행사)도 나와 활기가 넘칩니다.</p>	<p><b>시민축제-전해시장-히토츠바시제 11월중 [D-2]</b> 상점들이 출정하는 전해시장의 마지막날에는 시민축제도 겸해 대학거리는 분향처전국이 되고 피어던나 피로프소도 즐길 수 있습니다. 히토츠바시대학교에서는 학원제가 개최됩니다.</p>	<p><b>오카가리비 11월 9일 [D-4]</b> 야보텐만구 배전 앞에 3m 높이까지 뿔나무를 쌓인 두개의 뿔나무에 18시에 일제히 점화. 연기를 일으키면 무명식재(마리아)로 살 수 있다고 함. 그 해에 한 거짓말을 없던 것으로 하는 "우스기(마리아)가 마리아" 신사(마리아)에도 주축.</p>	<p><b>농업축제</b> 11월중순 토요일 [C-4] 이 지역의 농가의 신선야채, 야호촌의 판매와 농산물 품평회. 구니타치야채에 관한 줄거은 기회도 있습니다. 농가 분들이 만든 야채 보물선을 꼭 관람해 주세요.</p>
--	---	---	--

### 여름 夏 6~8월

<p><b>수국 축제</b> 6월 하순 토요일 [D-4] 야보텐만구의 수국은 주민들의 기부로 28종류, 약800주가 일제히 피고 초여름의 밤을 화려하게 일깨워 줍니다. 저녁부터 밤까지 오하시(마리아) 연하는 음악)의 행사도 있습니다.</p>	<p><b>과리시장</b> 6월하순 [D-4] 주중세의 과리의 옛날에 익숙한 귀중한 것이었다고 합니다. 야호촌 1권(마리아)에서 미니 SL이나 음악 라이선, 모의점 등 축제가 개최됩니다.</p>	<p><b>구니타치 나팔꽃 시장</b> 7월 제1주 토요일 [D-2] 시내 생산자 "나팔꽃 마을"에서 키운 나팔꽃이 아름답고 큰 꽃을 피우고 이른 아침 대학거리로 쪽 늘어선다. 유티카를 입은 방문객들도 많이 애도 풍경의 소리로 시원하게 울립니다.</p>	<p><b>불오리</b>(마리아)에서 신사에서 사람들이 모여 추운) 7월 중순부터 8월말까지 여름의 대명사인 불오리. 활기찬 북 소리의 속에서 말무와 같은 무대를 둘러싸고 춤을 춥니다. 시내 공원, 학교 등 대소 20개소나 되는 회장에서 불오리가 여름 내내 개최됩니다.</p>
--	--	---	--

### 겨울 冬 12~2월

<p><b>구사사이</b>(마리아) 축제) 12월 제1주 일요일 [D-4] 수백년전 일본에서 처음으로 교통안전기원을 실시한 야보텐만구. 그것을 기념하여 견내와 야호 주변에 전국에서 클레사키나 스모츠키가 집합하고 시내를 주회합니다.</p>	<p><b>일루미네이션</b> 12월 [D-2] 대학거리에서는 10 그룹의 은개나무에 반짝이는 9만개의 LED. 야사히가리에서는 8m나 되는 전나무 등 시내 상점가가 고이한 일루미네이션이 겨울 밤에 아름답게 반짝입니다.</p>	<p><b>제야의 중-하츠모데</b> (신년 첫 행사) 12월 31일~1월 상순 [B-4/D-4] 난요지에서는 신년 그믐날 밤 구사사이의 중을 칠 수 있습니다. 또한 학문의 신을 모시는 야보텐만구에는 많은 수생생들이 활기 기원을 위해 예미(마리아)를 봉납하여 하츠모데로 방문합니다.</p>	<p><b>돈도야키</b> (말장대 축제) 1월 중순 야호촌3공원을 비롯한 시내 각소에서 설날 장식이나 부채 등을 모아 태웁니다. 대나무 꼬치 끝에 달린 마유리(마리아)라고 불리는 견단을 배포하고 불로 태워 먹습니다.</p>
--	--	---	---



### 부담없고 맛있는 먹거리

맛있는 음식점이나 개성적인 카페. 엄선된 구니타치 과자를 기념품으로.



### 신선·맛있는 구니타치야채

시금치, 소송채, 무, 가지, 토마토, 배 등 신선야채나 과일은 시내 각지역에 있는 직매장에서 살 수 있습니다.







대학거리(가을) [D-2/D-3]

봄에는 만개 왕벚나무 아래를 산책할 수 있는 대학거리. 가을에는 은행나무의 단풍을 바라보면서 계절의 변화를 즐깁니다.



히토즈미대학교 [D-2]

※구내 출입은 전수에서 허가를 받으십시오. 산업계에 많은 리더를 배출해 온 사회학과계 국립대학교법인. 간토대지진으로 피해를 입어 간다에서 구니타치로 이전.



도쿄도 다마 장애인 스포츠 센터

구니타치 후지미다이2-1-2 ☎042-573-3811 [D-3]

장애가 있는 사람들이 스포츠를 즐길 수 있도록 수영장·체육관 등을 설치하고 각종 교실을 실시. 낚시 등 이벤트는 누구나 참가할 수 있습니다.



아가와 녹지대(도교도보전지정지역)

아가와 하코모초3호에 [A-3/B-3]

아가와사와의 경계선 상에 있고 습지에 수목에 양분 공급을 위해 있는 10개소 정도의 샘물 포인트 중에서도 최대 수량이 있습니다.



아오야기나리신사

구니타치 아오야기 236 [A-4]

지역을 지키는 오이나라상의 수호신은 석조 여우. 1월 돈다키(설 장식 태우기), 2월 하츠우미(축제), 8월 병오드리(전통춤), 9월 예대제(축제)가 개최됩니다.



난요지

구니타치 아호8218 [B-4]

인제중 캔초지파의 선종이 철. 본전은 에도중기의 재건. 성당 그림난만 공개되는 관음당에 그려진 고미에다 쇼사쿠씨의 한량 만다라화는 필경입니다.



사쿠라거리(봄)

[B-3/C-3/D-3]

매년 봄에 가지가 늘어선 벚꽃이 만드는 아치 풍경은 정말 아름답고 사진 촬영의 인기 스팟 중 하나.



구니타치 아트 비엔날레

[D-2]

2015년에 시작한 2년마다 열리는 예술축제. 2015년의 아와 조각전 수상작품 6점이 대학거리에서 전시되어 있습니다.



구니타치 시민 예술 소 홀

구니타치 후지미다이2-48-1 ☎042-574-1515 [C-3]

336명 수용하는 홀, 70명 규모의 스튜디오. 음악 연습실, 갤러리 등을 갖춘 시민의 아트 관련 시설. 옆에는 종합체육관.



마마시타용수공원

구니타치 아가와 3-12 [B-4]

마미야마 지역의 말로 벼랑선을 가리킵니다. 남부 벼랑선 밑에 있는 10개소 정도의 샘물 포인트 중에서도 최대 수량이 있습니다.



다키노가와가쿠엔본관(국가등록유형문화재)

구니타치 아호6312 [B-4]

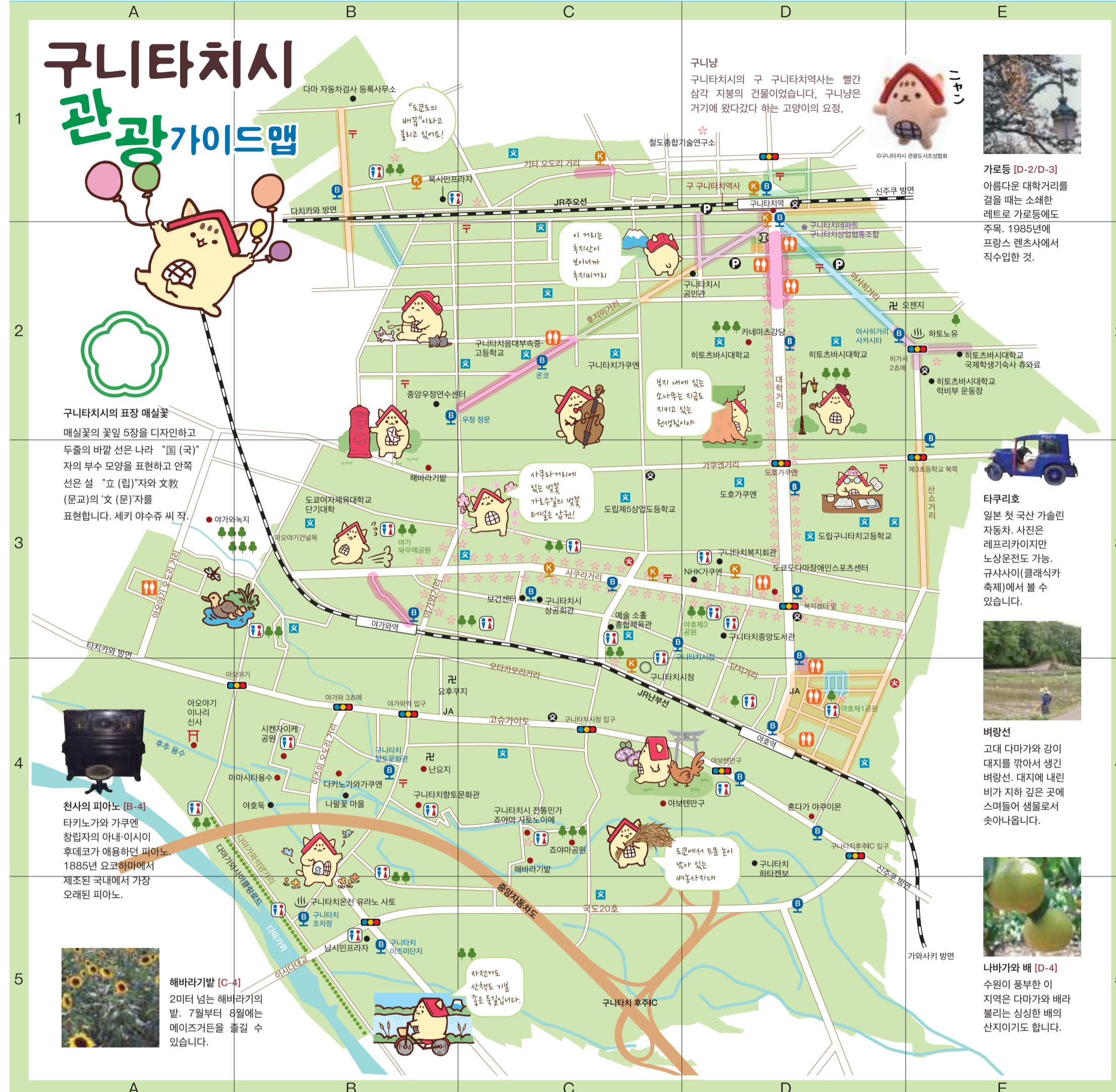
일본에서 처음으로 지적장애인들을 위한 기독교계 복지시설. 쇼와초기에 지어진 본관은 10월말 문화재위크에 일반공개.



다마가와 사이클링로드

[B-5]

다마가와 강 하천변에는 축구, 야구 등의 운동장이 있고 강가의 사이클링로드를 자전거로 달리면 도쿄까지 갈 수 있습니다.



### 빨간 삼각지붕의 구 구니타치역사



구 구니타치역사란 뭘까?

야보텐만구와 함께 구니타치의 상징 "구 구니타치역사". 개업한 1926년(다이쇼15년)부터 2006년(헤이세이18년)까지 80년간 이 지역의 인구로서 또는 약속 장소로서 시내 사람들 외에도 시외 사람들에게도 사랑받고 있습니다. 도쿄도 내에서는 하라주쿠역사 다음에 오래된 목조역사이며 2006년에는 구니타치시 유형문화재 건조물로 지정되었습니다.



삼각지붕에서 "마치아와세(약속)"

2006년 JR주오선의 고가화에 따라 아쉬워하면서 역사로서의 역할을 마친 후 정중하게 해체되고 부재는 시의 보관고에 보존되었습니다. 지금까지 시민들로부터 많은 기부가 모여서 2018년에는 재축이 시작되었습니다. 재축 후의 구 구니타치역사는 히로마(큰 방), 시내 안내소, 전시실의 3개의 방으로 구성되고 2020년 4월 지역 매력 발산 거점으로서 거의 원래 있던 곳에 돌아옵니다. 활용의 캐치프라이즈는 "삼각지붕에서 마치아와세". 이것은 원래 역사의 기능인 "만남 약속(마치아와세)"과 "마치(지역) 아와세(만남)"로 지역과 만나는 뜻을 담고 있습니다. 구 역사를 거점으로 지역을 돌면서 구니타치의 매력을 재발견합니다.

#### 범례

- 파출소, 소방소, 공원, 환전, JA 농업협동조합, JR인 신사와 절, 시청, 학교, 공중화장실, 우체국, 온천·목욕탕, 노선버스, 구니고트 버스, 빗맞는 명소, 상징회 지역, 하천·용수

#### 민화장소(이용 가능한 가게 화장실)

- 보행로 쇼핑센터 [D-2]
- 기노쿠니야 구니타치점 [D-2]
- 세이유 아오야기점 [A-3]
- 패밀리-서포트 [D-3]
- 도쿄도 다마장애인스포츠센터 [D-4]
- 도레타노 [D-4]
- 카페 코코타노 [D-4]
- 야요코시아 [D-4]
- 다마리바 소라 [D-4]

응급 ☎119 경찰 ☎110  
다묘교통(택시) ☎042-572-3161  
긴세이교통(택시) ☎042-575-0458



야보텐만구

구니타치 아호 5209 [D-4]

동일본에서 가장 오래된 텐만구이며 고마이누(해태) 등이 국가지정중요문화재로 지정되었습니다. 조용한 숲의 경내에 지역의 조각가 세키 반씨의 작품도.



조야마공원(도교도 역사환경보전지정)

구니타치 아호 1700 [C-4]

중세 호국의 성관 유적. 무사시노의 수목이 많이 남아 있습니다. 4월하순에 남방바람꽃, 8월 하순에 벚꽃을 즐겨 볼 수 있습니다.



후추용수(농림수산성 : 전국수목식)

[B-4/C-4 etc.]

여름만 농지를 그늘코처럼 흐르는 용수에는 잔 물고기가 살고 희소한 곤충이나 백로, 물총새도 오는 귀중한 환경.



구니타치향토문화관

구니타치 아호6231 ☎042-576-0211 [B-4]

향토의 역사나 민속, 미술, 자연에 관한 자료가 모인 박물관. 도시의 떠들썩함을 떠나 조용한 공간이 편안하고 기획전시도 수시로 개최.



구니타치시 전통민가(시지정문화재)

구니타치 아호5-21-20 ☎042-575-3300 [C-4]

조야마공원에 에도시대 띠지붕·발작지붕의 민가를 이축. 이리노(난방, 화사용 불)나 도마(마루를 깔지 않은 입구/화사 공간)도 있고 옛날의 생활도구도 전시하고 있습니다.



향토문화관 상품

각종 자료에 대해 역사나 자연을 디자인한 수건이나 그림엽서, 시내에서 채취된 벌꿀 등도 판매 중. 기념품으로 추천합니다.



혼다가 야쿠이문(국가 등록 문화재)

구니타치 아호5122 [D-4]

에도 초기부터 이어지는 혼다가는 대대 서가, 의사 등을 배출. 이 문은 말을 탄 채 통과할 수 있을 정도의 높이가 있습니다. (내부는 비공개)



조야마 사토노이예

구니타치 아호5-21-20 ☎042-505-5190 [C-4]

조야마공원 안에 있는 구니타치의 농업에 관련한 정보발신점. 이벤트나 수확체험 등을 기획하고 시설 대에도 하고 있습니다.



벼농사 체험 논

구니타치 아호5-21-20 [C-4]

전통민가 앞의 논에서는 6월 모내기부터 10월 벼베기까지 초등학교 5학년생의 벼농사 체험 수업을 실시합니다. (농업위원회 주최)

### 향토 문화관 & 전통민가의 계절 행사

- 1월 마유다마(누에고치)견단 장식\* 양산의 고치 풍격을 빌어 발구름 경단과 꿀을 찍은 나무에 장식합니다.
- 2월 세츠분입춘전날 콩 던지기\* 악귀를 쫓고 무병사해(無病息災)를 빌어 "후쿠와 우치(복은 오른쪽), 밀어(후쿠는 왼쪽)"라고 콩을 던집니다.
- 3월 히나마츠리(삼짇날)\* 삼짇날 전후에는 전통적인 히나인형을 전시하고 있습니다.
- 5월 단오절\* 시민에게서 기증 받은 무사 차림 인형을 전시. 마당에서는 고이노보리(영어드림)도 헤엄치고 있습니다.
- 7월 칠석 장식\* 권유와 죄가 한해에 한번 만나는 날. 소원을 쓴 단자쿠(가늘고 긴 종이)를 대나무에 겁니다.
- 8월 짚신 만들기 "구니타치의 생활을 기록하는 모임"의 지도로 아호의 짚으로 만듭니다.
- 9월 추요야 경단 만들기\* 역사를 장식하고 쌀가루로 경단을 만들고 가을의 보듬달을 즐깁니다.
- 11월 심이지의 종이접기 교실\* 행운을 가져온다는 다음 해의 동물을 종이접기로 만들 수 있습니다.
- 12월 시나와 장식(생황) 만들기\* 벼베기가 끝난 후의 짚으로 율리질 장식품을 만듭니다.