

## 国立市自転車駐車場整備計画 第 1 期計画の評価

自転車安全利用促進計画の改定（第 2 期策定）に伴い、国立市自転車駐車場整備に関する事項も同計画に含めるものとします。国立市自転車駐車場整備計画の評価を行い、現状の課題について整理を行います。

### 1. 自転車駐車場整備の評価

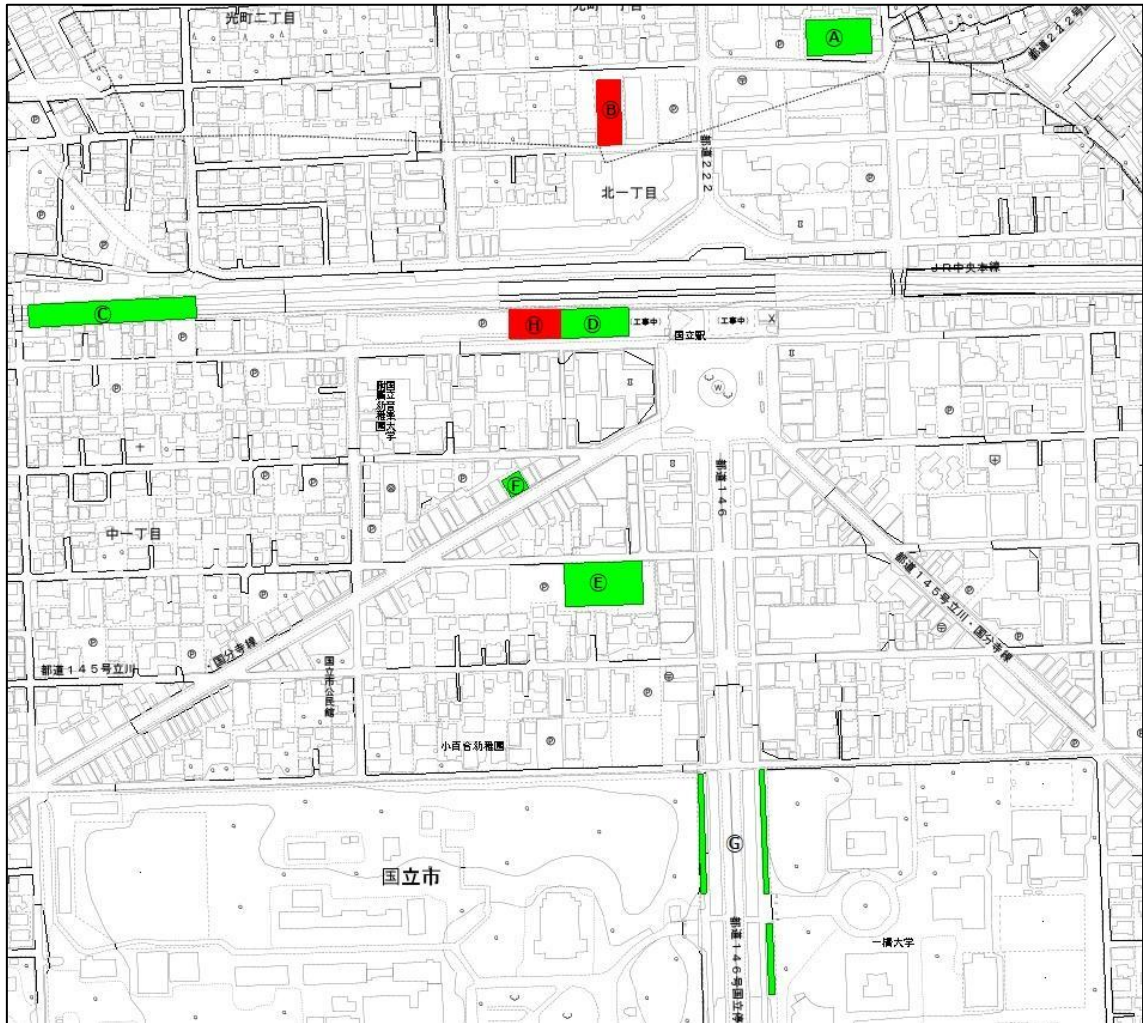
#### (1) 自転車駐車場整備状況（収容台数）の比較

市内の自転車駐車場整備状況としては、駅前商業施設（nonowa 国立）の開業（第 1 期平成 27 年 4 月）、国立駅南口における国立市と JR 東日本間における土地交換契約（令和 5 年 3 月締結）による旧国立駅南第 1 自転車駐車場の閉鎖、借地返還による国立駅南第 3 自転車駐車場の閉鎖など、大きくかたちを変えてきました。市内 3 駅周辺には、民営自転車駐車場も新たに整備され、シェアサイクルといった新たなモビリティの普及も自転車利用者を取り巻く環境変化に繋がっています。

#### ①自転車駐車場整備状況（第 1 期計画策定時点）

##### 国立駅

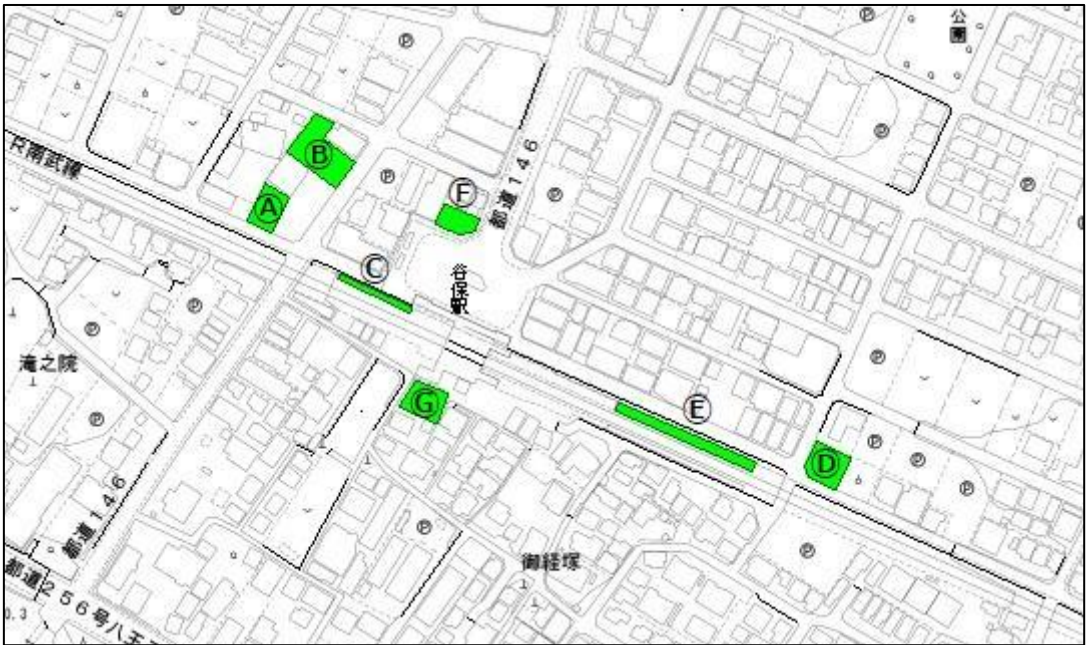
	駐車場名	記号	駐車可能台数			自転車			
			自転車	バイク	合計	定期	一時	公営	民間
北口	国立駅北口自転車駐車場（国分寺市営）	A	2,875	124	2,999	○	○	2,875	
	民間駐輪場	B	600	40	640	○	○		600
	中央線高架下自転車駐車場	C	2,007	0	2,007	○	-	2,007	
	小計		5,482	164	5,646			4,882	600
南口	国立駅南第1自転車駐車場	D	1,620	0	1,620	○	○	1,620	
	国立駅南第2自転車駐車場	E	1,580	60	1,640	○	○	1,580	
	国立駅南第3自転車駐車場	F	252	0	252	-	-	252	
	大学通り無料自転車駐車場	G	2,200	0	2,200	無料	無料	2,200	
	国立駅南口 民間駐輪場	H	600	0	600	-	○		600
	小計		6,252	60	6,312			5,652	600
計			11,734	224	11,958			10,534	1,200



第一期計画策定時点における国立駅周辺の自転車駐車場は、駅からすぐの位置に市営自転車駐車場と民営自転車駐車場がそれぞれ整備されていました。大学通り東側には、自転車駐車場がなく、自転車空間の確保としては、大学通り無料自転車駐車場に依存している状況でした。

谷保駅

	駐車場名	記号	駐車可能台数			自転車			
			自転車	バイク	合計	定期	一時	公営	民間
北口	谷保駅北第1自転車駐車場	A	200	0	200	○	○	200	
	谷保駅北第2自転車駐車場	B	370	40	410	○	-	370	
	谷保駅北第3自転車駐車場	C	78	0	78	-	○	78	
	谷保駅北第4自転車駐車場	D	180	0	180	○	-	180	
	谷保駅北第5自転車駐車場	E	108	0	108	-	○	108	
	谷保駅北第6自転車駐車場	F	127	0	127	-	○	127	
	小計		1,063	40	1,103			1,063	
南口	谷保駅南自転車駐車場	G	190	0	190	○	○	190	
計			1,253	40	1,293			1,253	



第一期計画策定時点における谷保駅周辺の自転車駐車場は、市営自転車駐車場のみとなっており、駅南側は谷保駅南自転車駐車場（定期・一時）一ヶ所のみとなっていました。原付・自動二輪車は谷保駅北第2自転車駐車場（定期）のみ駐車が可能となっています。

## 矢川駅

	駐車場名	記号	駐車可能台数			自転車			
			自転車	バイク	合計	定期	一時	公営	民間
北口	矢川駅北第1自転車駐車場	A	350	0	350	○	-	350	
	矢川駅北第2自転車駐車場	B	360	40	400	○	○	360	
	矢川駅北第3自転車駐車場	C	442	0	442	○	○	442	
	小計		1,152	40	1,192			1,152	



第一期計画策定時点における矢川駅周辺の自転車駐車場は、市営自転車駐車場のみとなっており、南側は自転車駐車場の無い状況でした。原付・自動二輪車は矢川駅北第2自転車駐車場（一時・定期）のみ駐車可能となっています。



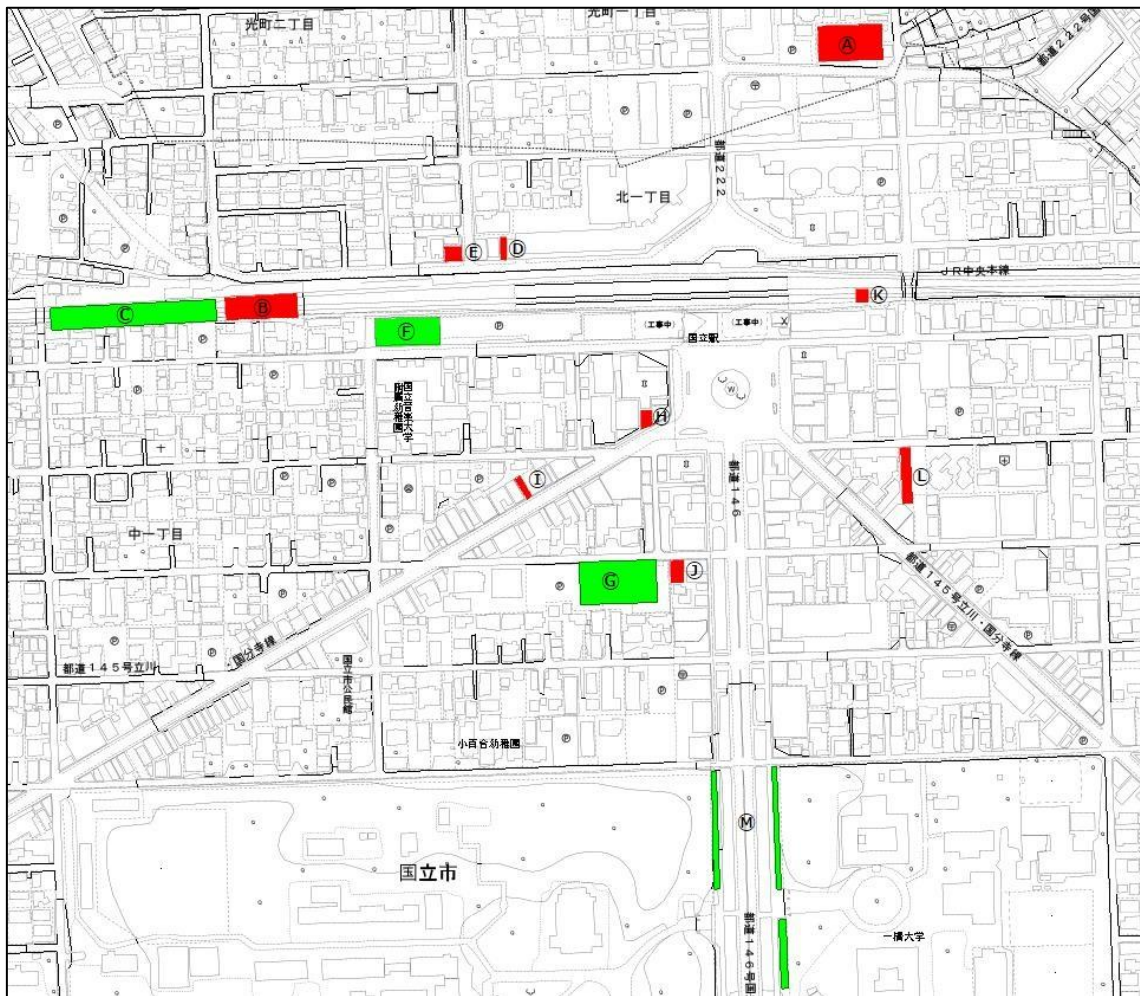
②自転車駐車場整備状況（令和7年4月1日時点）

国立駅

	駐車場名	記号	駐車可能台数			自転車			
			自転車	バイク	合計	定期	一時	公営	民間
北口	国立駅北口自転車駐車場	A	2,800	100	2,900	○	○		2,800
	中央線高架下自転車駐車場	B	1,707	0	1,707	○	-	1,707	
	民間駐輪場 三井	C	84		84	-	○		84
	民間駐輪場 ダイチ22	D	139		139	-	○		139
	民間駐輪場 T O B U	E	600	5	605	-	○		600
	小計		5,330	105	5,435			1,707	3,623
南口	国立駅南第1自転車駐車場	F	2,605	0	2,605	○	○	1,620	
	国立駅南第2自転車駐車場	G	927	60	987	○	○	1,580	
	民営駐輪場 三井のリパーク国立駅前2	H	24	0	24	-	○		
	民営駐輪場 ダイチ49	I	42	0	42	-	○		42
	民間駐輪場 マルイチパーク	J	264	0	264	-	○		
	民間駐輪場 T O B U	K	20	0	20	-	○		20
	民間駐輪場（市有地） ダイチ43	L	81	0	81	-	○		81
	大学通り無料自転車駐車場	M	1,700	0	1,700	無料	無料	1,700	
	小計		5,663	60	5,723			4,900	143
計			10,993	165	11,158			6,607	3,766

国立駅周辺の自転車駐車場整備状況について、第一期計画策定時点との比較を行うと、駐車可能台数は少なくなっている状況にあり、主な要因としては、中央線高架下自転車駐車場や大学通り無料自転車駐車場における自転車駐車空間の縮小などが挙げられます。自転車駐車場の設置箇所においては、民営駐輪場を含めると8箇所から13箇所に増設されている状況にあり、幅広い自転車駐車需要に対応できるようになっていることが見込まれます。

なお、駐車可能台数が減っている中でも、令和7年度4月1日時点における、自転車駐車場のキャンセル待ちは生じておらず、市内における人口の減少、在宅勤務といった働き方の変化や、シェアサイクルの普及などの影響も考えられます。

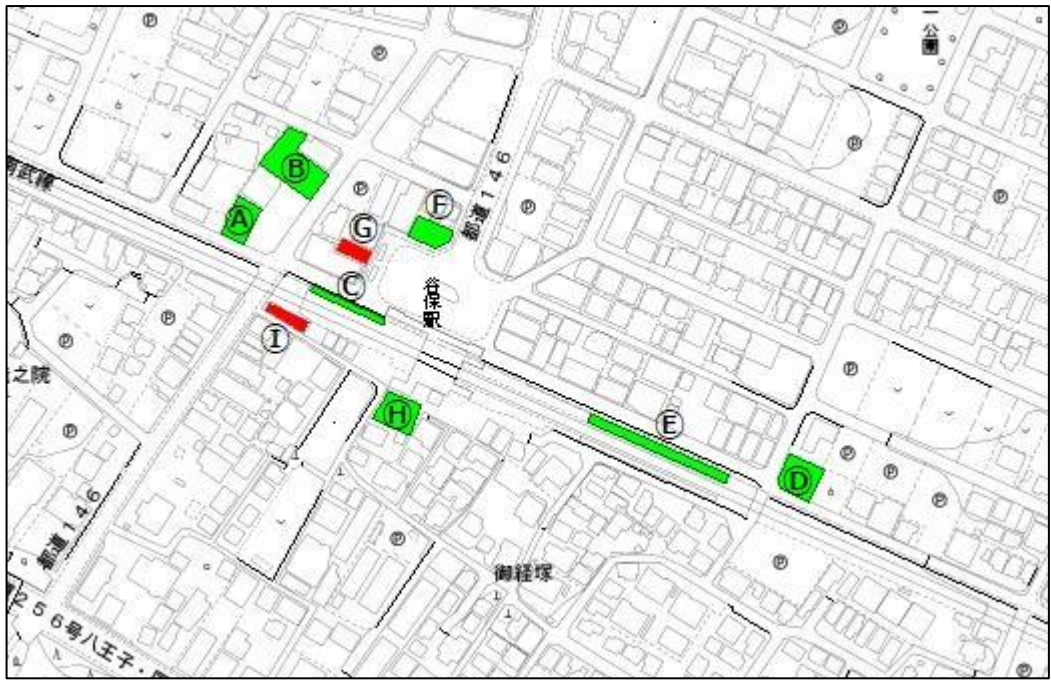


駅から最も近い国立駅南第1自転車駐車場は、JRとの用地交換影響を受け、駅から離れるかたちで場所を移すこととなりました。また、借地であったことにより、国立駅第3自転車駐が閉鎖となり、国立市営自転車駐車場の設置箇所数は減っています。自転車駐車場が不足していた大学通り東側は、令和3（2021）年に開通した3・4・10号線沿いの市有地について、民間事業者との間で賃貸借契約を締結することで、民営自転車駐車場（一時利用）が整備されました。しかしながら、整備規模から不足している自転車駐車空間の需要を満たすまでには至らず、規模を縮小しながらも大学通り無料自転車駐車場へ依存している状況にあります。近年の新たなモビリティとして、市内全域にシェアサイクルが整備されましたが、こちらも用地の関係から国立駅の東側にはポートがない状況です。

谷保駅

	駐車場名	記号	駐車可能台数			自転車			
			自転車	バイク	合計	定期	一時	公営	民間
北口	谷保駅北第1自転車駐車場	A	200	0	200	○	○	200	
	谷保駅北第2自転車駐車場	B	370	40	410	○	-	370	
	谷保駅北第3自転車駐車場	C	78	0	78	-	○	78	
	谷保駅北第4自転車駐車場	D	180	0	180	○	-	180	
	谷保駅北第5自転車駐車場	E	108	0	108	-	○	108	
	谷保駅北第6自転車駐車場	F	127	0	127	-	○	127	
	民間駐輪場	G	83	0	83	-	○		83
	小計		1,146	40	1,186			1,063	
南口	谷保駅南自転車駐車場	H	190	0	190	○	○	190	
	民間駐輪場	I	84			-	○		84
	小計		274						
計			1,336	40	1,376			1,253	

谷保駅においては、民営自転車駐車場が整備されたことで、駅周辺における自転車駐車可能台数が増加しています。バイクの駐車可能台数に変更はありません。



谷保駅周辺は、第一期計画策定時点で市営自転車駐車場のみが駅周辺に整備されている状況でしたが、駅の北側と南側にそれぞれ民営自転車駐車場が整備されました。各自転車駐車場は小規模ですが、設置数が多く、駅を中心に各方面に存在することから利用しやすい状況となっています。



## 矢川駅

	駐車場名	記号	駐車可能台数			自転車			
			自転車	バイク	合計	定期	一時	公営	民間
北口	矢川駅北第1自転車駐車場	A	350	0	350	○	-	350	
	矢川駅北第2自転車駐車場	B	360	40	400	○	○	360	
	矢川駅北第3自転車駐車場	C	442	0	442	○	○	442	
	民間駐輪場 ダイチ12	D	183		183	-	○		183
	小計		1,335	40	1,375			1,152	183
南口	民間駐輪場 ダイチ13	E	126		126	-	○		126
	民間駐輪場 矢川駅前駐輪場	F	121		121		○		121
	小計		247	0	247			0	247
計			1,582	40	1,622			1,152	430

矢川駅においては、民営自転車駐車場が整備されたことで、駅周辺における自転車駐車可能台数が増加しています。バイクの駐車可能台数に変更はありません。



矢川駅周辺において、市営自転車駐車場の変更はありませんが、民営自転車駐車場が複数箇所整備されました。特に駅南側には市営自転車駐車場がないことから、民営自転車駐車場（一時）の存在が自転車駐車空間の需要を補完するかたちとなっています。



(2) 各市営自転車駐車場の利用状況（令和7年4月時点）

第1期計画策定時点（平成27年3月）においては、国立駅周辺の自転車駐車場定期利用希望者において、800人を超えるキャンセル待ちがありました。現状、民営の自転車駐車場も多く整備され、定期利用のキャンセル待ちはありません。キャンセル待ちの解消は放置自転車対策にもなっていますが、国立駅における有料市営自転車駐車場は全て大学通り西側に位置しており、大学通り東側から駅に向かう利用者にとっては利用しづらい状況となっています。

多くの市営自転車駐車場においては、タイヤラック方式を採用しています。タイヤラック方式は、上下二段式にすることで、より多くの自転車を駐車できる、駐車された自転車の整理が行いやすく、自転車接触リスクを軽減するといったメリットがあります。一方で、タイヤの太い自転車が駐車できない、重量のある子乗せ自転車等が駐車しづらいという点もあり、それらの自転車の普及に合わせてタイヤラックの無い駐車空間の整備も行っていますが、一般自転車の駐車空間との兼ね合いから、十分な空間確保が難しい状況もあります。

◆各市営自転車駐車場の利用状況

※令和7年4月1日単日の利用状況を記載

		利用状況							
名称	駐車可能台数	8:30（台）	利用率	12:30（台）	利用率	15:30（台）	利用率	平均（台）	平均利用率
国立駅南第1自転車駐車場（一時・地下1階・自転車）	786	509	64.8%	609	77.5%	608	77.4%	575	73.2%
国立駅南第1自転車駐車場（定期・1階・自転車）	734	587	80.0%	615	83.8%	612	83.4%	605	82.4%
国立駅南第1自転車駐車場（定期・2階・自転車）	1,085	275	25.3%	389	35.9%	353	32.5%	339	31.2%
国立駅南第2自転車駐車場（定期・自転車）	927	315	34.0%	432	46.6%	441	47.6%	396	42.7%
国立駅南第2自転車駐車場（一時・バイク）	58	22	37.9%	40	69.0%	41	70.7%	34	59.2%
大学通り無料自転車駐車場（自転車）	1,300	743	57.2%	1,095	84.2%	1,132	87.1%	990	76.2%
中央線高架下自転車駐車場（定期・一時・自転車）	1,707	425	24.9%	511	29.9%	529	31.0%	488	28.6%
谷保駅北第1自転車駐車場（定期・自転車）	200	50	25.0%	65	32.5%	66	33.0%	60	30.2%
谷保駅北第2自転車駐車場（定期・自転車）	370	49	13.2%	52	14.1%	51	13.8%	51	13.7%
谷保駅北第2自転車駐車場（定期・バイク）	40	11	27.5%	11	27.5%	10	25.0%	11	26.7%
谷保駅北第3自転車駐車場（一時・自転車）	78	68	87.2%	75	96.2%	74	94.9%	72	92.7%
谷保駅北第4自転車駐車場（定期・自転車）	180	83	46.1%	92	51.1%	90	50.0%	88	49.1%
谷保駅北第5自転車駐車場（一時・自転車）	108	95	88.0%	101	93.5%	100	92.6%	99	91.4%
谷保駅北第6自転車駐車場（一時・自転車）	127	76	59.8%	105	82.7%	106	83.5%	96	75.3%
谷保駅南自転車駐車場（定期・一時・自転車）	190	74	38.9%	89	46.8%	89	46.8%	84	44.2%
矢川駅北第1自転車駐車場（定期・自転車）	350	112	32.0%	116	33.1%	114	32.6%	114	32.6%
矢川駅北第2自転車駐車場（定期・一時・自転車）	360	68	18.9%	89	24.7%	89	24.7%	82	22.8%
矢川駅北第2自転車駐車場（定期・一時・バイク）	40	25	62.5%	30	75.0%	33	82.5%	29	73.3%
矢川駅第3A自転車駐車場（定期・自転車）	350	181	51.7%	215	61.4%	218	62.3%	205	58.5%
矢川駅第3B自転車駐車場（一時・自転車）	92	21	22.8%	32	34.8%	34	37.0%	29	31.5%

◆各市営自転車駐車場の定期利用者数

令和 7 年 4 月 1 日時点の定期利用契約者数を集計

駅	施設名	契約種別	定期・一時併用	駐車可能台数	市内契約者数（A）	市外契約者数（B）	契約者合計（A+B）	駐車可能台数に対する 定期利用契約者数の割合
国立駅	国立駅南第1自転車駐車場	自転車		1,819	1,115	527	1,642	90.3%
	国立駅南第2自転車駐車場	自転車		927	686	80	766	82.6%
	中央線高架下自転車駐車場	自転車	○	1,707	187	505	692	40.5%
谷保駅	谷保駅北第1自転車駐車場	自転車	○	200	59	12	71	35.5%
	谷保駅北第2自転車駐車場	自転車		370	56	31	87	23.5%
		原付・二輪車		40	12	4	16	40.0%
	谷保駅北第4自転車駐車場	自転車		180	61	73	134	74.4%
	谷保駅南自転車駐車場	自転車	○	190	71	29	100	52.6%
矢川駅	矢川駅北第1自転車駐車場	自転車		350	151	17	168	48.0%
	矢川駅北第2自転車駐車場	自転車	○	360	68	11	79	21.9%
		原付・二輪車	○	40	15	0	15	37.5%
	矢川駅北第3A自転車駐車場	自転車		350	320	10	330	94.3%

（3）自転車駐車場使用料

①国立市営自転車駐車場

・定期利用

定期利用は月額制となっており、自転車駐車空間における屋根の有無、利用者の居住地により使用料が異なります。建物型の自転車駐車場については、定期利用専用階における駐車場所が決まっていないため、階層ごとの料金設定はありません。

◆国立市営自転車駐車場使用料（定期利用）一覧表

種別		名称	月額	
			市内	市外
自転車駐車場		国立駅南第 1 自転車駐車場 国立駅南第2自転車駐車場 谷保駅北第 2 自転車駐車場 谷保駅北第 4 自転車駐車場 矢川駅北第1自転車駐車場 矢川駅北第3自転車駐車場	1,500円	2,000円
		中央線高架下自転車駐車場	1,000円	1,000円
		谷保駅北第 1 自転車駐車場 谷保駅南自転車駐車場 矢川駅北第 2 自転車駐車場	1,200円	1,600円
原付・二輪 駐車場	原付（50cc以下）	谷保駅北第 2 自転車駐車場 矢川駅北第 2 自転車駐車場	1,800円	2,400円
	50cc超～125cc以下		3,500円	
	125cc超		4,500円	

※高校生以下の学生（通学用）、児童扶養手当受給者、障がいのある方（福祉手帳所持）は使用料減額（半額）、生活保護受給者は使用料免除。

第一期計画策定時点においては、中央線高架下自転車駐車場の使用料（定期）について、駅からの距離（約 400m）を考慮し、市内居住者 1,200 円/月・市外居住者 1,600 円/月に設定していました。平成 30 年度には期間限定の利用促進措置として、市内居住者・市外居住者ともに 500 円/月（減額対象者も同額）とし、その翌年度からは現在の使用料となりました。

・一時利用

◆国立市営自転車駐車場使用料（一時利用）一覧表

	使用料（24 時間）
自転車	100円
原付（50cc以下）	150円
バイク（50cc超～125cc以下）	250円
バイク（125cc超）	300円

## ②近隣自治体の自転車駐車場使用料

### 【国分寺市】

#### ・定期利用

種別	駅	名称	利用区分	月額	
				市内	市外
自転車駐車場	国分寺駅	国分寺市北口自転車駐車場	一般	1階 2,000円	1階 2,400円
			学生	1階 2,000円	1階 2,400円
			一般	2階 1,800円	2階 2,100円
			学生	2階 1,500円	2階 1,800円
			一般	屋上 1,200円	屋上 1,400円
			学生	屋上 1,000円	屋上 1,200円
	西国分寺駅	国分寺市北口自転車駐車場 殿ヶ谷戸庭園西自転車駐車場	一般	2,000円	2,400円
		西国分寺駅北口自転車駐車場	一般	2,000円	2,400円
			学生	2,000円	2,400円
		西国分寺駅北口第2自転車駐車場	一般	1,500円	1,800円
			学生	1,200円	1,400円
		西国分寺駅南口自転車駐車場	一般	地下1階 2,000円	地下1階 2,400円
			学生	地下1階 2,000円	地下1階 2,400円
			一般	地下2階 1,800円	地下2階 2,100円
			学生	地下2階 1,500円	地下2階 1,800円
原動付自転車	国分寺駅	国分寺駅北口自転車駐車場	一般	3,000	3,600円
		国分寺駅南口原動付自転車駐車場	学生	3,000	3,600円
	西国分寺駅	西国分寺駅北口自転車駐車場	一般	3,000	3,600円
			学生	3,000	3,600円

※児童扶養手当受給者、障がいのある方（福祉手帳所持）、生活保護受給者は使用料免除。

国分寺市は、建物型の自転車駐車場について、階層別に料金設定を行っており、場所により学生減額の有無が場所により異なるという特徴もあります。

#### ・一時利用

	使用料（24時間）
自転車	100円
原付（50cc以下）	150円

国立市同様、料金は一律の設定となっており、ともに24時間ごとの加算であることから、通勤通学時でも利用しやすい料金設定となっています。



## 2. 放置自転車対策の評価

### (1) 移送自転車保管場所の運営体制の変更・移設

放置自転車は自転車保管場所に移送し、保管及び返還を行っています。自転車保管場所については、令和6年度に以下のとおり運営体制の変更と移設を行いました。

#### 運営体制の変更（令和6年4月から）

開場日時

【変更前】開場日：祝日と年末年始を除き毎日開場

開場時間：平日 13 時～16 時， 土日 9 時～16 時（祝日， 年末年始は休業）

【変更後】開場日：火曜・木曜・日曜（月曜， 水曜， 金曜， 土曜， 祝日， 年末年始は休業）

開場時間：13 時～15 時

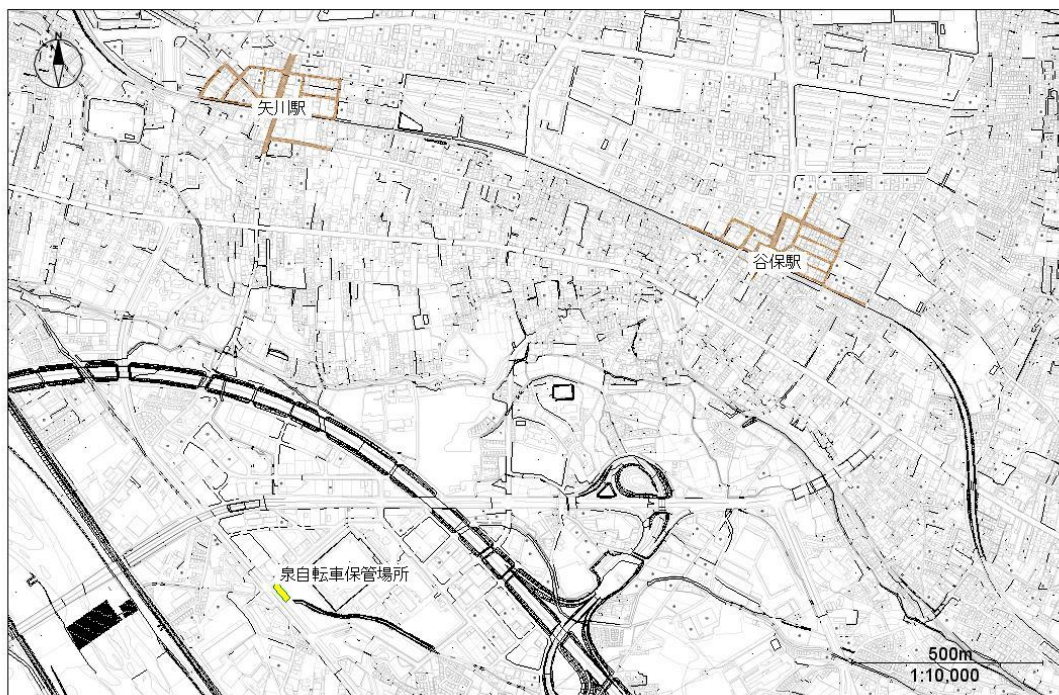
#### 保管場所の移設（令和6年6月から）

所在地

【変更前】 国立市泉 1-24-141

【変更後】 国立市北 2-37-6（中央線高架下自転車駐車場内）

#### ◆移送自転車保管場所位置図（旧保管場所）



◆移送自転車保管場所位置図（新保管場所）



◆放置自転車整理区域における放置自転車の移送・引取件数（令和 6 年度実績）

		4月	5月	6月	7月	8月	9月	10月	11月	12月	1月	2月	3月	合計	前年比（件数）
国立駅周辺	移送台数	47	39	47	37	33	35	36	45	30	22	29	35	435	35
	引取台数	31	25	46	24	39	23	31	28	29	20	22	31	349	96
谷保駅周辺	移送台数	0	2	1	2	4	3	1	1	1	2	2	3	22	▲ 20
	引取台数	0	0	1	2	0	1	2	2	1	1	1	1	12	▲ 12
矢川駅周辺	移送台数	2	4	5	9	12	4	3	6	8	4	2	2	61	1
	引取台数	0	0	4	4	4	4	4	3	5	4	3	1	36	▲ 7
合計	移送台数	49	45	53	48	49	42	40	52	39	28	33	40	518	16
	引取台数	31	25	51	30	43	28	37	33	35	25	26	33	397	77

市内 3 駅の整理区域の中でも最も放置自転車の移送件数が多いのは国立駅のとなっており、自転車保管場所が国立駅からほど近い立地となったことにより、移設前と比較し、短い時間での移送が可能となりました。また、自転車保管場所が、最も移送件数の多い国立駅の放置自転車整理区域からほど近い場所となったことにより、移送自転車保管場所の開場日時を短縮している中でも、移送自転車の引き取り件数は増加しています。



## (2) 放置自転車の状況分析

放置自転車対策の実績評価として、いつ（時間帯）、どこに（路上放置）、何台自転車が放置されているかについて調査を実施しました。本調査については、第1期計画時点（平成26年）の調査時に近い条件のもと行い、自転車駐車場整備、放置自転車啓発等により、放置自転車実態がどのように変化したか評価を行います。

調査対象	市内3駅（国立駅・谷保駅・矢川駅） 国立駅：駅を中心とした半径500m程度（国立市外も対象） 谷保駅・矢川駅：駅を中心とした半径400m程度 緑地は対象外とする。
調査方法	市内各駅周辺における平日9時・12時時点（晴天）における、道路ごとの放置自転車台数を集計する。

### 国立駅

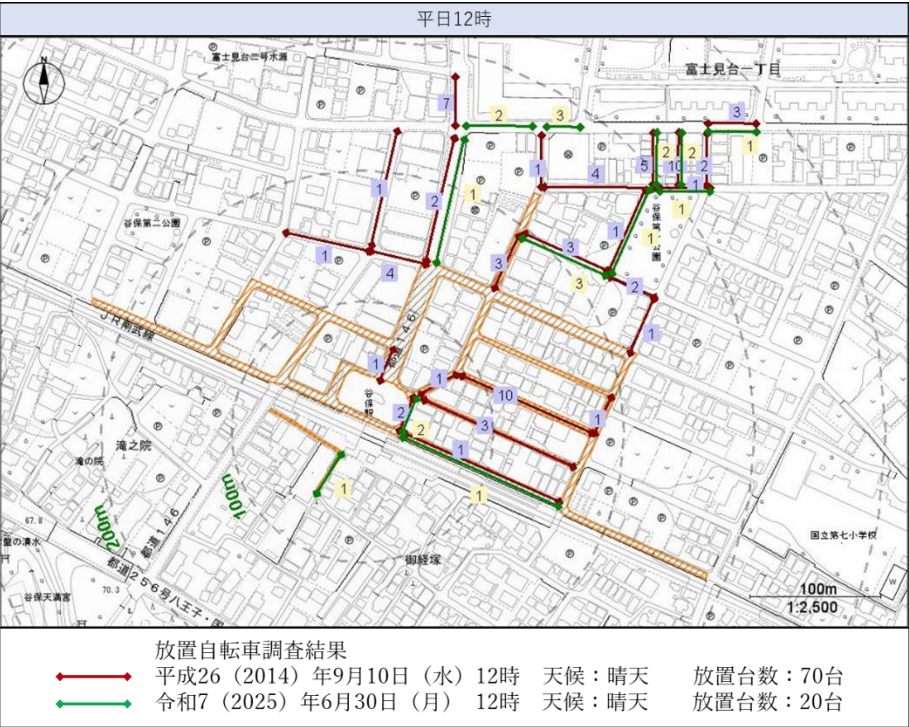
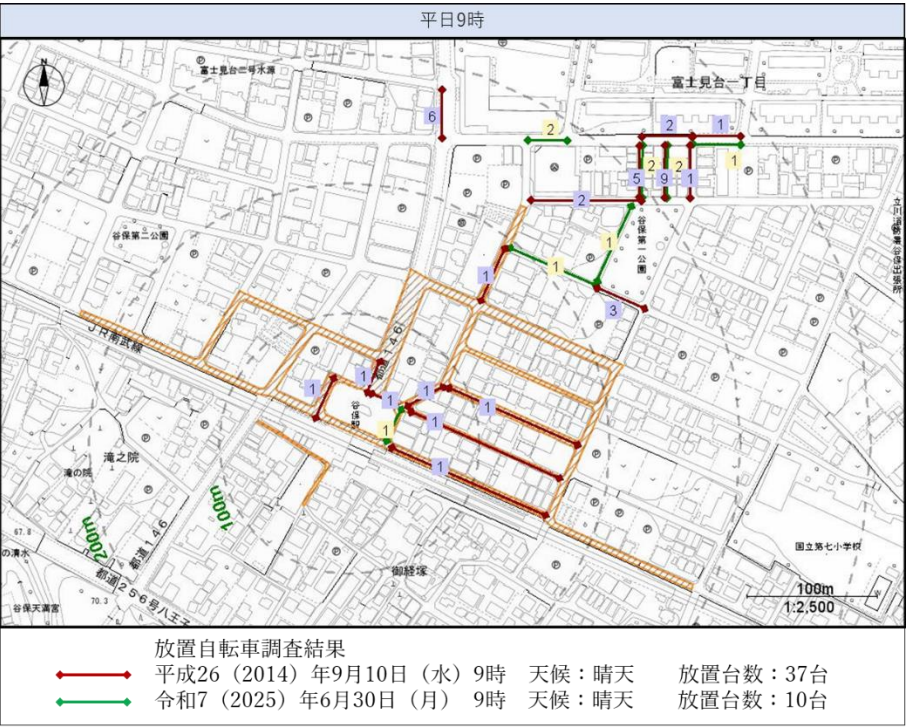




各時間帯で放置自転車は減少傾向にあります。特に北口の光町通り、南口ロータリー、一橋大学周辺における放置自転車件数が大きく減少しています。放置箇所の傾向としては、路面店付近の放置自転車が多く見られ、中でも飲食店付近は現在でも放置自転車が発生しやすい状況となっています。また、南口のブランコ通りや国分寺市光町の光ショッピングセンターは現在も放置自転車が非常に多い箇所となっています。

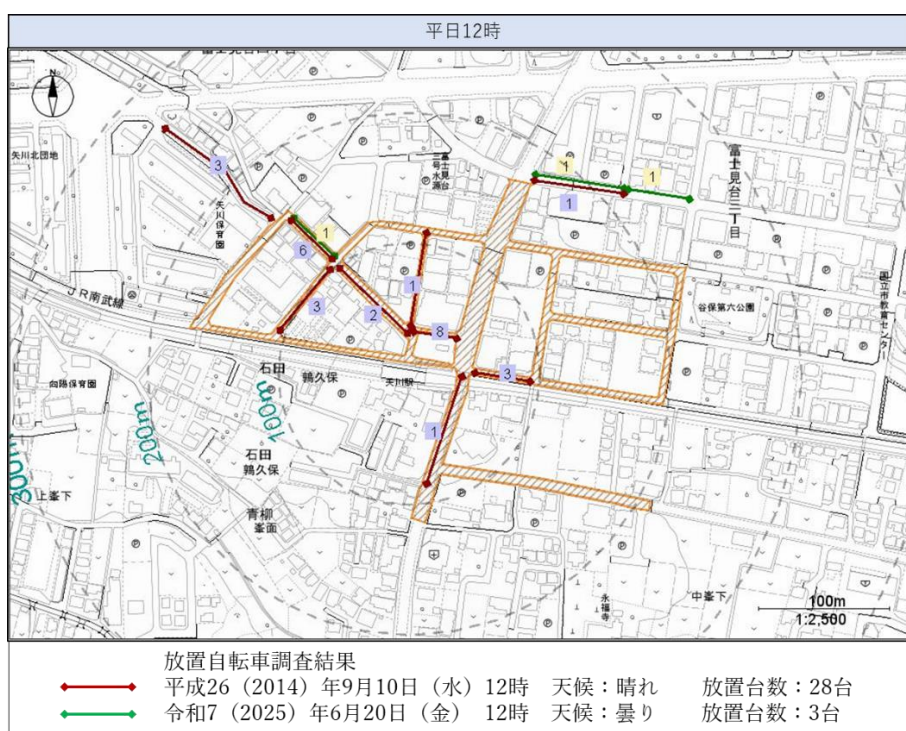
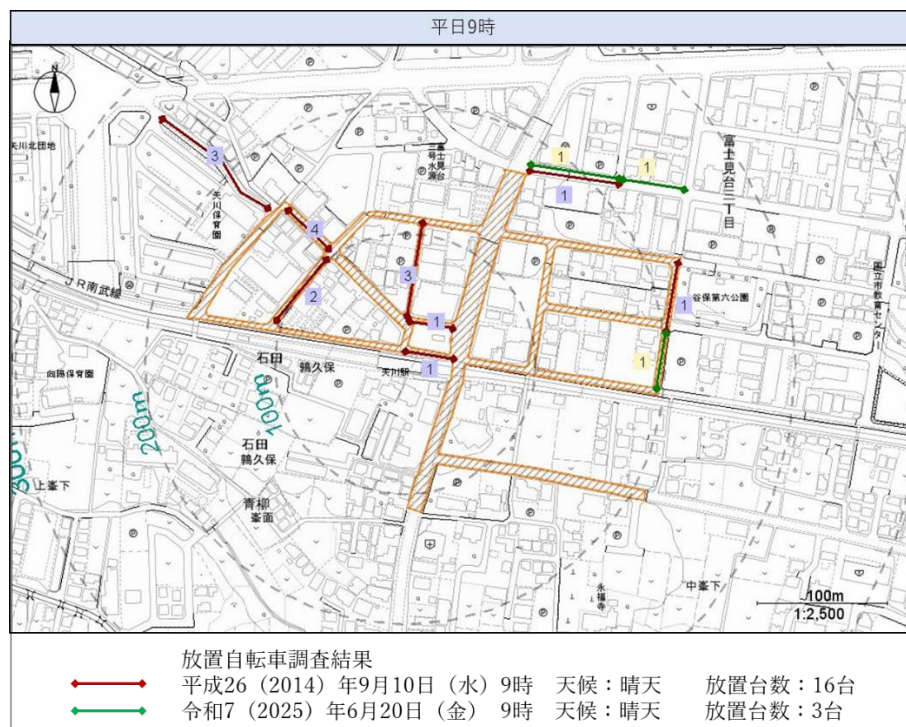


谷保駅



平成 26 年調査においては、駅前ロータリー付近の放置自転車が目立っていましたが、令和 7 年調査においては、放置自転車台数は大きく減少しています。富士見台一丁目団地南側の商店街付近も放置自転車の多い箇所となっていますが、こちらも減少傾向にあります。

## 矢川駅



平成 26 年調査においては、商店街やその付近に多くの放置自転車がある状況でした。令和 7 年調査においては、放置自転車がほとんどない状況であり、啓発活動を実施している放置自転車整理区域内は、各調査時間で放置自転車が 1 台ずつでした。