

Vol.4 1-3 月度

資料 1

ただいま。



赤い三角屋根の
旧国立駅舎が
帰ってきました!

2021. 1.04



2021. 3.14

旧国立駅舎 <利活用>リポート2020

旧国立駅舎運営連絡会向け報告資料

トピックスで振り返る、2021年1-3月期。

2021年の幕開けは、再発令された「緊急事態宣言」。
予定のイベント催事が相次いで「延期・中止」へ。

2021年(令和3年)1月8日(金曜日)

再び

1都3県 緊急事態宣言

旧国立駅舎のお知らせ

INFORMATION FROM THE FORMER KUNITACHI STATION



開催延期になりました

新たな開催日程は未定です。決まりしだい広報します。

SDGs
全国子どもポスターコンクール
第1回 受賞作品展
主催：NPO法人 子ども大学くたたち
「広間+展示室」スペースにて開催



旧国立駅舎のお知らせ

INFORMATION FROM THE FORMER KUNITACHI STATION



くたたち郷土文化館
所蔵の貴重な
資料がここに。

開催延期になりました

新たな開催日程は未定です。決まりしだい広報します。

1/19(火)~1/26(火)まで開催

2021年 東京オリンピック
聖火リレーと国立市
写真展
「展示室」スペース



写真提供：くたたち郷土文化館

旧国立駅舎のお知らせ

INFORMATION FROM THE FORMER KUNITACHI STATION



オリンピック聖火リレーイメージ画像

1/25(月)~1/26(火)まで開催
東京2020
オリンピック・パラリンピック
聖火リレートーチ
巡回展示
「展示室」スペースにて開催

画像提供：Tokyo 2020



開催延期になりました

新たな開催日程は未定です。決まりしだい広報します。

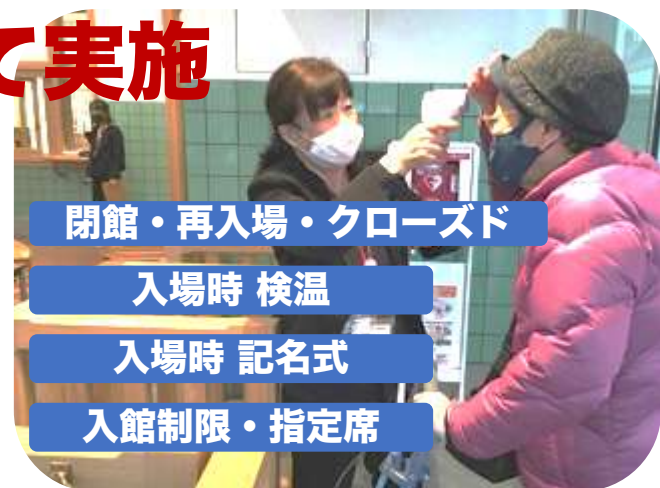
トピックスで振り返る、2021年1-3月期。

”必要は発明の母”として、旧駅舎利活用に新たな切り口3方向。
「①屋外の資産活用」 「②徹底対策して実施」 「③まちなか連携」

①屋外の資産活用



②徹底対策して実施



③まちなか連携



トピックスで振り返る、2021年1-3月期。

①屋外の資産活用は制約付き屋外スペースに新たな愛称を与え、プロモーションスペースとして再デビュー。呼び名は“DECK”。

1 屋外の資産活用

旧国立駅舎のお知らせ
 INFORMATION FROM THE FORMER KUNITACHI STATION

愛称：デッキ
旧国立駅舎 “DECK” = 屋外スペース の試験的利用を始めます。



JR国立駅
南口への通行
動線に当たる
絶好のコンタ
クトポイント

- 飲食&販売イベントは、まだ解禁しておりません。
(キッチンカーの出店も現在、見合わせております)
- 国立市内事業者 様 先行での試験的な取り組みとなります。
- 商品PR、実演デモンストレーションなどが可能です (有料)

西側) 屋外スペース 1 西側) 屋外スペース 2

【お問い合わせはこちら】 ekisha@city.kunitachi.lg.jp



旧国立駅舎のお知らせ
 INFORMATION FROM THE FORMER KUNITACHI STATION

2/11 (水曜日)・2/12 (金) 開催
 両日ともに午前9時～午後5時まで開催

「ペレットストーブ」ぬくもり体験会
 炎を囲むスローなプレイス

主催：ニッポー設備株式会社
 「屋外スペース1」にて開催

旧国立駅舎屋外スペース 試験利用開始

DECK(愛称:デッキ)

第一弾のイベントとして
 国立市内のニッポー設備株式会社主催
 「ペレットストーブぬくもり体験会」を実施

トピックスで振り返る、2021年1-3月期。

②徹底対策して実施は、財団タイアップ「ショーケースライブ」。 旧駅舎としては初の締切/入場制限/検温/記名等の対策を展開。

旧駅舎94年の史上初のサクソフォンLIVE!

旧国立駅舎のお
INFORMATION FROM THE FORMER KUNITACHI STATION

② 徹底対策して実施

2/10 (水) 午後5時30分～開催

旧国立駅舎 ショーケースライブ

アーバン サクソフォン カルテット

Urban Saxophone Quartet

無料 予約不要

主催：公益財団法人 くにたち文化・スポーツ振興財団

「広間」スペースにて開催

旧国立駅舎
THE FORMER KUNITACHI STATION

旧駅舎内「まち案内所」にて、翌2月11日(木祝日)くにたち芸小ホールでの本公演チケットを枚数限定で販売中。(1,500円 全席自由)

本日、午後4時20分～館内“一時閉鎖”のお知らせ

2/10

閉館・再入場・クローズド

午後4時20分から午後7時00分までの約1時間半ほどの間、

入館制限・指定席

入場時 検温

入場時 記名式



トピックスで振り返る、2021年1-3月期。

③まちなか連携は旧駅舎内展示イベントを拡張、市内の店舗と協力。 “女性にエール”参加店を公募、累計133店規模のキャンペーンへ。

くにたち
国立市内で「ミモザのミニブーケ」
もらえちゃうお店、ご案内します。

チーム「ミモザウィークくにたち」参加店

ミニブーケ以外の特典を含めると、参加店はなんと132店。



ミモザウィーク
くにたち
インフォメーション
センター
@旧国立駅舎



写真はイメージですが、旭通り中央会様のプレゼントとなる「ミニブーケ」の写真を使用しています。

なんと、**3/8（月）国際女性デー当日には、**
市内41店舗で（来店するだけで）プレゼント。

※一部、拠点・スペースも含まれます。

詳しくは旧国立駅舎「まち案内所」#ミモザウィークくにたち インフォメーションセンターへ。

3

まちなか連携



■「3/8（月）国際女性デー」当日の「ミモザウィークくにたち」参加（店舗）企画

	3/2	3/3	3/4	3/5	3/6	3/7	3/8
旭通り中央会							3/8
くにたち金文堂							3/8
ストラダ・ピアンカ			3/2	3/4	3/5	3/6	3/7
国立市商工会 女性部							3/8
ミモザワークショップ						3/7	3/8
旧のアフタヌーンコンサート							3/8

旧国立駅舎

累計入館者数 **34万4,570人**

旧国立駅舎 館内入館者数 (令和2年4月6,7日+6月1日~令和3年3月14日まで)



累計ツイート **595件**

旧国立駅舎twitter (令和2年4月6日~令和3年3月14日まで)



イベント稼働率

当初82.1%→**14.2%** (1月)

22.2% (2月)

90.3% (3月)



令和3年1月度、2月度、3月度を比較
1月は当初82%予定が、緊急事態宣言を受け14%に。



単独イベント動員数 (推定)

7,986人

「国際女性デー ミモザウィークくにたち」(3/2-3/8)
※対象期間) 令和3年1-3月期のレコード記録

物販売上累計

446万6,948円

(該当期間中: 63万5,086円)
(令和2年4月6日~令和3年3月14日まで)



(累計) **125件**
事前相談
“まちの魅力発信拠点”を体現する

イベント実施件数

35件

(令和2年4月6日~令和3年3月末まで)
旧駅舎内を活用した(予定含)イベント実施

(累計) **94団体**に対応

(令和2年4月6日~令和3年3月14日まで)
旧駅舎のスペース利活用(イベント等)の相談対応件数

館内プロモーション件数

“まちの魅力発信拠点”を体現する
チラシの配架など対応 **149件**

“まちの魅力発信拠点”を体現する
サインージスライド掲出 **143件**

(令和2年4月6日~令和3年3月14日まで)
旧駅舎内を活用したチラシの配架やサインージスライド掲出

質問 **253件**

ご意見ご感想 **100件**

館内案内 **34件**

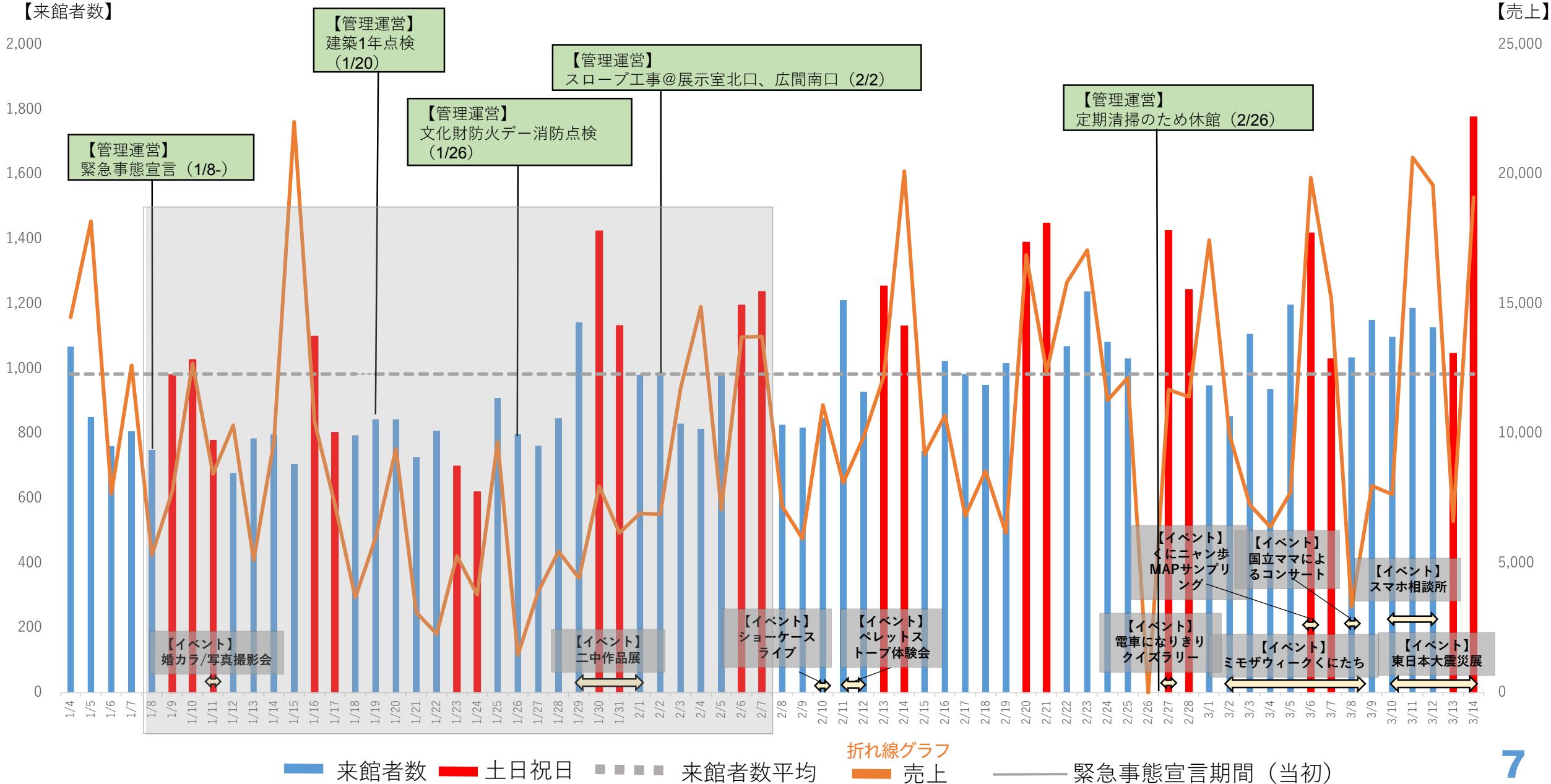
まちの回遊性促進 **44件**

(令和3年1月4日~令和3年3月14日まで) まち案内所での対応件数

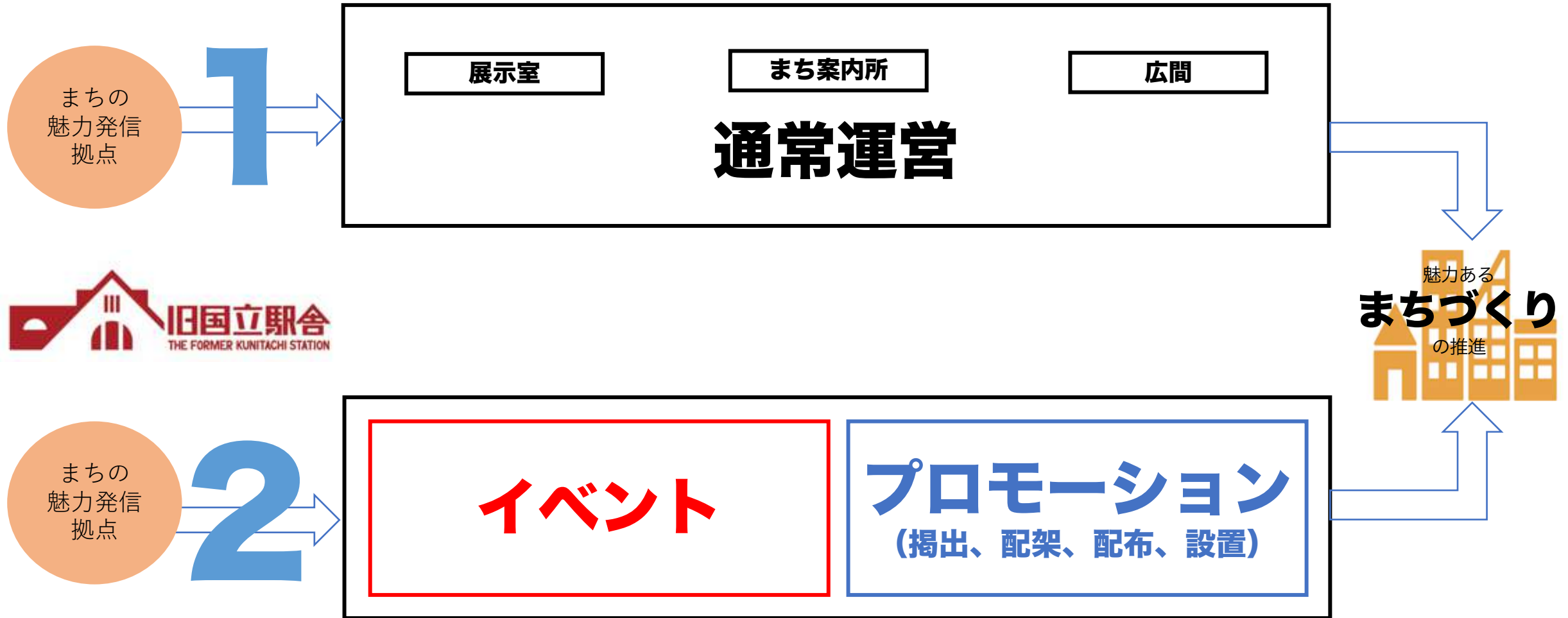


日別「来館者数」「売上※」「トピックス」の相関データ (対象期間 1/4-3/14)

※売上→「まち案内所」内の物販売上の日別計上額



旧国立駅舎は、“二刀流”の「スペース利活用」を展開中



イベント展開実績①

旧国立駅舎をバックに新成人を祝う写真撮影会

ストリート・スタジオ

写真撮影会：Street Studio 「Happy 新成人!!」

@外構スペース

2021. 1.11 (月・祝日：成人の日)

主催：婚カラ (現「街kadode」)

参加者数

全**19組** 約**50人**



婚カラ様のイベント告知・宣伝用の素材を旧国立駅舎の年賀挨拶のサインージスライドに活用する形でタイアップ。イベント告知を側面からサポート。もちろん館内プロモーションとして「広間」にチラシも配架し後方サポート

パブリシティ



見る・遊ぶ 暮らす・働く

© 2021.01.13

新成人祝い旧国立駅舎などで記念撮影 式が中止になった市外からの参加者も



撮影会にはグループやカップルでの参加も



イベント展開実績②

中学生が新型コロナウイルスで感じた不安などを表現したカルタ+くにたち土産のご当地タンブラーの展示会

2 国立市立 国立第二中学校・作品展 コロナに負けないカルタ/くにたちご当地タンブラー

@広間+展示室
2021. 1.29(金) ~ 2.1 (月)
主催：国立市立 国立第二中学校

累計来館者数

約**4,334**人

旧国立駅舎のお知らせ

INFORMATION FROM THE FORMER KUNITACHI STATION



カルタ

ご当地
タンブラー

1/29 (金) ~ 2/1 (月) まで開催

国立市立 国立第二中学校・作品展

コロナに負けないカルタ

くにたち ご当地タンブラー

コロナに負けるな おきあがりこぼし

「広間+展示室」スペースにて開催



読賣新聞

パブリシティ

コロナ禍の思い カルタに込めて 旧国立駅舎で展示；ニュース：東京多摩；地域：読売新聞オンライン



コロナ禍の思い カルタに込めて 旧国立駅舎で展示；ニュース：東京多...
中学生が新型コロナウイルスで感じた不安などを表現したカルタの展示会
が、JR国立駅南口の「旧国立駅舎」で開かれている。駅舎の壁には、医...
yomiuri.co.jp



↑ 2年生が「カルタ」
170点を出品、

← 1年生は「ご当地タンブ
ラー」スリーブ作品190点
を出品。

“もし旧国立駅舎がカフェ
だったら、お土産には
どんなタンブラーが？”
が課題、とのこと。

イベント展開実績③

国立市の文化・芸術振興のセンター拠点「芸小ホール」との連携事業を『ショーケースライブ』との名称で創出、第一弾プログラムを実施。

3

旧国立駅舎 ショーケースライブ 「Urban Saxophone Quartet」

@広間+展示室

2021. 2.10 (水) ①午後5時30分～ ②午後6時10分～

主催：公益財団法人 くにたち文化・スポーツ振興財団

(先着指定席)
累計入場者数
約40人

旧国立駅舎のお知らせ

INFORMATION FROM THE FORMER KUNITACHI STATION

旧駅舎94年
の史上初
の
サクソフォン
LIVE!



2/10 (水) 午後5時30分～開催

旧国立駅舎 ショーケースライブ

アーバン サクソフォン カルテット

Urban Saxophone Quartet

無料
予約不要

主催：公益財団法人 くにたち文化・スポーツ振興財団

「広間」スペースにて開催

旧駅舎内「まち室内所」にて、翌2月11日(木祝日)くにたち芸小ホールでの本公演チケットを枚数限定で販売中。(1,500円 全席自由)



旧国立駅舎
THE FORMER KUNITACHI STATION

プレスリリース



令和3年2月5日

報道機関 各位

国立市市長室広報・広聴係

旧駅舎94年の歴史上初めて、館内にサクソフォンが鳴り響く
旧国立駅舎×くにたち文化・スポーツ振興財団
旧国立駅舎ショーケースライブ
第一弾「アーバンサクソフォンカルテット」開催

費用
無料

当日の様子から



イベント展開実績④

コロナ禍で使用を見合わせていた西側屋外スペースに愛称と新概念を与え再デビュー。市内事業者主催となる第一弾イベント

4

「ペレットストーブ」ぬくもり体験会 ～炎を囲むスローなプレイス～

@屋外スペース「デッキ1」
2021.2.11(木・祝日)～2.12(金)
主催：ニッポー設備株式会社



プレスリリース



環境負荷が低い
事でも注目の
ペレット
ストーブ
初体験の
チャンス

旧国立駅舎のお知らせ

INFORMATION FROM THE FORMER KUNITACHI STATION

2/11(木祝日)・2/12(金)開催

両日ともに午前9時～午後5時まで開催



「ペレットストーブ」ぬくもり体験会 炎を囲むスローなプレイス

主催：ニッポー設備株式会社

「屋外スペース1」にて開催



当日の様子から



イベント展開実績⑤

JR中央ラインモール様のJR国立駅圏の地域連携施策、お客様とのコミュニティイベント。(台風の影響により中止・延期となり再開催)

5

“リアル電車ごっこ nonowa線” 電車になりきりクイズラリー

@広間+まちなか (国立市+国分寺市)
2021.2.27(土)
主催：株式会社JR中央ラインモール

(事前申し込み制)
累計者数
約**51**人

旧国立駅舎のお知らせ

INFORMATION FROM THE FORMER KUNITACHI STATION



2/27 (土) 開催 <要事前申込み>

QRコードから予約可能。QRコードは株式会社デンソーウェブの登録商標です。



電車になりきり クイズラリー

既に定員満席の
可能性もございます。
ご了承ください。

旧国立駅舎ソト「特設カウンター」にて受付

※詳細は、旧駅舎内に設置のチラシをご覧ください。



当日の様子から



94年の時空を超え、大正15年当時の復元改札の中で
鉄道省の流れをくむ現役JR職員による懐かし硬券切符の入検シーンを再現。



イベント展開実績⑥

国連が制定した「国際女性デー」に合わせ、国立市が“女性の社会参画”啓もうイベントとして開催。象徴となる花が「ミモザ」。

6

3/8 国際女性デー・ミモザウィークくにたち

@広間+展示室

2021. 3. 2 (火) ~3.8 (月)

主催：パラソル（くにたち男女平等参画ステーション）

協力：国際ソロプチミストくにたち

累計来館者数
約**7,986**人



国連が制定した「国際女性デー」は3月8日。象徴カラーは「イエロー」。



2021年のテーマは、“リーダーシップを発揮する女性たち”。



パブリシティ



暮らし・働く 学ぶ・知る

© 2021.02.17

国立で「国際女性デー」パネル展 旧国立駅舎でイエローライトアップも



著名人の名言が並ぶワンダー風情

～あきらめなかった女性たち～と題する展示パネルから。ルース・ベイダー・ギンズバーグさん 男女平等裁判に挑み続けアメリカを大きく変えた最高裁判事。女性の権利、男性の権利、性的マイノリティの権利のために尽力した生涯を紹介しています。



イベント展開実績⑥

世界123カ国の地域に会員を持つ女性の奉仕団体NGOの結成35年のくにたち支部が「国際女性デー」に合わせイベント開催

関連
企画

ミモザの“ミニブーケづくり”ワークショップ

@展示室

2021. 3.7(日)、3.8(月) それぞれ午後1時~3時

主催：国際ソロプチミストくにたち

当日の様子から



展示会場ポスターから



国際ソロプチミストは123の国と地域に7.5万人以上の会員を有する女性の奉仕団体。

国連の経済社会理事会の総合協議資格を持つ、数少ない女性NGO。

“女性の地位向上”などを求めて、設立100周年。

国際ソロプチミストくにたちは、地域に根ざした活動をして35周年。

←「ワークショップ」は、国際ソロプチミストくにたちスタッフが講師となり開催。

10分程度でミニブーケづくりを楽しむ、誰でも参加可能なワークショップ。参加費無料。

イベント展開実績⑥

「国際女性デー」に合わせて、“女性にエール”の共感でつながる市内133店舗が、旧駅舎で開催中のイベントと連動キャンペーンを展開。合わせて旧駅舎内「まち案内所」にて、まちなかキャンペーンの総合案内所「ミモザウィークくにたち・インフォメーションセンター」を期間限定開設。

関連
企画

チーム・ミモザウィークくにたち (& ミモザウィークくにたち・インフォメーションセンター)

参加店舗数

約**133**店舗・事業所

@くにたち市内全域
2021. 3. 2 (火) ~3.8 (月)
主催：旧国立駅舎

成果

呼び
かけ

成果

たいへんな今だからこそ、“女性”にエールを。



3月8日は「国際女性デー」。

チーム：ミモザウィークくにたち
に加わり、旧国立駅舎で
あなたのお店をPRしませんか？



「ミモザウィークくにたち」共通アイコン

「ミモザウィークくにたち」とは？

国際女性デーに合わせて、くにたち男女平等参画ステーション「パラソル」が主催となって、旧国立駅舎を会場に開催する展示イベントのタイトルが「ミモザウィークくにたち」です。



旧国立駅舎での展示イベントの主催は、男女平等参画ステーション「パラソル」さん。

“リーダーシップを発揮する女性たち”をテーマにした名言やパネル展示のほか、国際ソロプチミストくにたち協力によるミモザの装飾、ワークショップ、国立のママによるヴァイオリンとピアノのミニコンサート (3/8のみ) などを予定しております。



ミモザイエローにカラーライトアップ予定

旧国立駅舎では、国際女性デーを象徴する花「ミモザ」カラーの「イエローライトアップ」を期間中展開します。

「ミモザのミニブーケ」プレゼントは、旭通り中央会様を中心に41店舗が参加。

国立市商工会・女性部91事業所は「くにニャンマスク」プレゼントキャンペーンを展開

イベント展開実績⑥

「国際女性デー」の象徴カラー＝ミモザイエロー“に合わせ、期間限定で旧国立駅舎をライトアップ。

関連
企画

国際女性デー・“ミモザイエロー” ライトアップ

@旧国立駅舎

2021. 3. 2 (火) ～ 3. 8 (月) まで 日没後30分～夜明けまで

主催：旧国立駅舎

ハッシュタグ
「#ミモザウィークくにたち」で、
つぶやいて。

3/8は国際女性デー
ミモザ
ウィーク
くにたち
2021.3/2～3/8

赤い旧国立駅舎がミモザ“イエロー”に染まる1週間。
3/2 (火) ～ 3/8 (月・国際女性デー)



当日の様子から

旧国立駅舎の「アウェアネスカラー・ライトアップ※」はこれで4カラー目。

これまでの展開は、ピンク（乳がん予防）、パープル（女性に対する暴力撲滅）、オレンジ（児童虐待防止）、そしてイエロー（国際女性デー）。

※社会的な運動やテーマの象徴カラーで地域の代表的なモニュメント（構造物）のライトアップを通じて、啓発への支持を示し、まちと人を共感でつなぐ、コミュニティ型プロモーション。
旧国立駅舎では、旧駅舎の存在を文字通り“まちのシンボル”としての再強化するための施策として位置付ける。

イベント展開実績⑦

くにたち市内で創業・起業を考える女性（ママ）個人が「国際女性デー」に合わせて仕込む、初のイベント事業

関連
企画

国立のママによる 0歳からの 春のアフタヌーンコンサート

@広間

2021. 3.8 (月) 午後0時30分から1時まで
主催：桑田彩良（個人）

推定参加者数
約50人

当日の様子から



【明日3/8（月・国際女性デー）の日は「国立のママによる0歳からの春のアフタヌーンコンサート」】
国際女性デーに合わせて、国立市在住のママが企画しました。
小さなお子さま連れでも大丈夫。
子どもが泣いても、騒いでも、お互いさま。
楽しんで。
#ミモザウィークくにたち #旧国立駅 #国立市

旧国立駅舎のお知らせ

INFORMATION FROM THE FORMER KUNITACHI STATION

3/8 (月) お昼0:30-午後1:00

くにたち 国立のママによる 0歳からの アフタヌーンコンサート

ヴァイオリン + ピアノ による演奏
演奏予定：ヴィヴァルディ 四季より春 第一楽章ほか

「広間」内 プレイピアノ・スペース



イベント展開実績⑨

谷保のコミュニティスペースから生まれたNPO法人による10年間の被災地支援活動と、3.11に合わせ開催した写真展。

9

第12回 東日本大震災 写真展 ～私たちは忘れない～

@展示室

2021.3.10(水)～3.14(日)

主催：NPO法人 復興応援かけこみキャラバン

累計来館者数
約**2,066**人

旧国立駅舎のお知らせ

INFORMATION FROM THE FORMER KUNITACHI STATION

第12回 東日本大震災写真展



2011年3月11日午後11時46分、東北にフォード3.9 東日本大震災。東日本大震災は、国や被災地、日本中の被災者、そして、被災地支援者も巻き込んだ、そして被災地から発信し、東北復興や被災地支援活動のきっかけとなりました。被災地支援の一環として、被災地から日本中へ被災者の声や思いを届ける。私たちと一緒に被災地の復興活動から、より一歩被災地支援活動を進めていきます。

～私たちは忘れない～

2021年3月10日(水)～3月14日(日)
10時～19時 無料(20歳以下)

旧国立駅舎 展示室

復興応援かけこみキャラバン

3/10 (水) - 14 (日) 開催

第12回 東日本大震災 写真展 ～私たちは忘れない～

主催： NPO法人 復興応援かけこみキャラバン

旧国立駅舎「展示室」



パブリシティ



東京新聞
TOKYO Web

<東日本大震災10年>旧国立駅舎で写真展；東京新聞 TOKYO Web
岩手県釜石市の被災状況を記録した写真展が十日、旧国立駅舎で始まった。十四日まで。写真家の菊地信平さんが地震直後から撮影した約一カ月間を...
tokyo-np.co.jp

読賣新聞

震災直後の釜石 国立で写真展 14日まで

震災直後に撮影された岩手県釜石市内の被災状況。写真家の菊地信平さん（右）が撮影した。

東日本大震災で大きな被害が出た岩手県釜石市で震災直後からの1か月間に撮影された写真の展示会が10日、JR国立駅南口の旧国立駅舎で始まった。14日まで。

国立市を拠点に活動するNPO法人「復興応援かけこみキャラバン」が主催した。メンバーはライブハウスを兼ねた市内の居酒屋「かけこみ亭」の常連客が中心。客の中に釜石市出身のレゲエミュージシャン大久保晋さんがいたことから、震災があった2011年に活動を始め、釜石での復興支援イベントや国立

で被災地写真展などを開催してきた。今回の写真展では、同法人と交流を続ける釜石の写真家の店主が撮影した20枚を紹介した。中心市街地に到達した津波から逃げた女性や避難所に殺到する被災者、岸壁に乗り上げた大型貨物船など壮絶な状況が捉えられている。

初日に会場を訪れた大久保晋さんは「震災直後の衝撃的な写真が多いが、これを見て10年前の出来事を忘れないでほしい」と話していた。午前10時～午後7時（最終日は午前9時～午後5時）。観覧無料。

イベント展開実績⑧

国立市のご当地キャラクター「くにニャン」が案内役となりくにたちのまちの魅力を紹介する観光マップの完成記念配布イベント

8 「くにニャン歩 MAP」 サンプルング (街頭配布)

@外構スペース

2021.3.6 (土)

主催：NPO法人 国立市観光まちづくり協会

累計配布数

800部超

当日の様子から



配布物



イベント展開実績⑩

ナショナルブランド＝ソフトバンク様による商業（営利）プロモーション利用事例を創出。

10 スマホ相談所 ～料金相談受付中～

@屋外スペース「デッキ1」
2021. 3.10 (水) ～3.12 (金) ※3日間連続
主催：ソフトバンク国立



当日の様子から

旧国立駅舎のお知らせ

INFORMATION FROM THE FORMER KUNITACHI STATION

旧国立駅舎“DECK”＝屋外スペースの試験的利用を始めます。



- 飲食&販売イベントは、まだ解禁していません。
(キッチンカーの出店も現在、見合わせております)
- 国立市内事業者様 先行での試験的な取り組みとなります。
- 商品PR、実演デモンストレーションなどが可能です(有料)

【西側】屋外スペース1 【西側】屋外スペース2

【お問い合わせはこちら】 ekisha@city.kunitachi.lg.jp



3 March 2021 (水)						
Sun	Mon	Tue	Wed	Thu	Fri	Sat
28	1	2	3	4	5	6
7	8	9	10	11	12	13
14	15	16	17	18	19	20
21	22	23	24	25	26	27
28	29	30	31	1	2	3

4 April 2021 (木)						
Sun	Mon	Tue	Wed	Thu	Fri	Sat
28	29	30	31	1	2	3
4	5	6	7	8	9	10
11	12	13	14	15	16	17
18	19	20	21	22	23	24
25	26	27	28	29	30	1

3月中の初の実施を経て、ご満足いただけたのか、4月の申し込みも受け承認作業中。

① くにたち写真コンテスト結果発表

場所：サイネージ+まち案内所
主催：国立市観光まちづくり協会

旧国立駅舎のお知らせ
INFORMATION FROM THE FORMER KUNITACHI STATION

第7回くにたち写真コンテストの結果が発表されました。表彰された撮影者と作品の情報が掲載されています。写真に写りこんだ町並みの小さな花も美しく、メルヘンチックな作風です。

結果は
くにたちNAVI
で公開中

② 芸小ホール公演「兵士の物語」 場

場所：広間+まち案内所
主催：くにたち文化・スポーツ振興財団

国立市内のイベント情報
KUNITACHI CITY EVENT INFORMATION

Kunitachi Debut Concert vol.13
The Soldier's Tale
兵士の物語

開催日：3月27日(土)

開演：19:30開演 / シリレ16:30開演
※前夜30分前開演 ※楽団学生入場無料

開催場所：くにたち市郷土館小ホール 広間
(国立市国士館2-40-1)

料金：1000円 ※楽団学生入場無料 ※全席指定

チケット販売：発売中

チケット取扱い：旧国立駅舎 まち案内所
百十字国立窓口
しま光文書店
くにたち市郷土館小ホール
くにたち市郷土館小ホール
042-574-1515

③ くにたち夜桜クラウドファンディング

場所：サイネージ+まち案内所
主催：国立市観光まちづくり協会

旧国立駅舎のお知らせ
INFORMATION FROM THE FORMER KUNITACHI STATION

「くにたち夜桜」をさらなるまちのブランドに！ まちに賑わいをもたらそう！

クラウドファンディング実施中

今年も国立で夜桜を

昨年まで夜桜ライトアップは東京都観光財団の助成金で運営されてきましたが、今年は自力開催が必要となりました。国立市観光まちづくり協会では、夜桜ライトアップのための支援金を募集しています。

【主催】NPO法人国立市観光まちづくり協会 tel.042-574-1199
【クラウドファンディング共催】
NPO法人国立市観光まちづくり協会 tel.042-574-1199

詳細はこちらから「くにたちNAVI」

④ 企画展「むかしのくらし展」

場所：サイネージ+まち案内所
主催：くにたち郷土文化館

国立市内のイベント情報
KUNITACHI CITY EVENT INFORMATION

郷土文化館 民具室内関連企画展
むかしのくらし展
電気のなかった時代が想像できますか？

開催	1月12日(火)~3月14日(日)
時間	9:00~17:00 (入館は16:30まで)
入場料	観覧無料
会場	くにたち郷土文化館 特別展示室 (国立市国士館6231)
休館日	1月14日(水)、20日(水)、 2月12日(金)、25日(木)、 3月11日(木)
お問い合わせ	042-576-0211

⑤ くにニャン歩 MAP

場所：サイネージ+まち案内所+広間
主催：国立市観光まちづくり協会

旧国立駅舎のお知らせ
INFORMATION FROM THE FORMER KUNITACHI STATION

kunitanpanpo
くにニャン歩
MAP 配布中

QRコードから詳しい情報や動画にアクセス！

旧国立駅舎で
まちあわせして
おでかけしよう

⑥ くにたち桜ウォーキング

場所：サイネージ+まち案内所+広間
主催：国立市観光まちづくり協会

国立市内のイベント情報
KUNITACHI CITY EVENT INFORMATION

春うらら
くにたち桜ウォーキング

開催日・期間	2023/3/28(日) 4/3(土) 4/4(日) 毎日参加可
開催時間	AM10:00~11:00受付後開始(出発 @PM3:00までにゴールしてOK)
コース	旧国立駅-大学通り-さくら通り-新国立通り- 国士川-くにたち郷土文化館-国立市西 警察-谷保天満宮-浜田橋駅-大学通り-旧 国立駅
料金	無料
申し込み方法	事前参加申し込み受付(電話メールがFAXで お申し込みください。(当日参加も可))
お問い合わせ	国立市観光まちづくり協会 042-574-1199
主催	高1三角屋敷新倉庫元1周年記念祝賀実行 委員会

⑦ 芸術資源館!

場所：まち案内所
担当：中本達也・臼井都記念芸術資源館



⑧ 商工会女性部加盟店マップ

場所：まち案内所+広間
担当：国立市商工会・女性部



⑨ 3月だけのお年玉スクラッチくじ

場所：まち案内所
主催：旭通り中央会



⑩ 二つの箏でつむぐ春の調べ

場所：まち案内所
主催：ギャラリー&ティーサロンわとわ



⑪ 子ども食堂Map in くにたち

場所：広間
主催：国立市 子ども家庭部



⑫ 国立駅周辺整備事業の現在

場所：広間
主催：国立市都市整備部 国立駅周辺整備課



話題のトピックス

令和3年、新年最初の『市報くにたち』は、旧国立駅舎のピアノ設置の大特集。

“くにたちを音楽であふれるまちへ”。 みんなで奏でる旧国立駅舎「プレイ・ピアノ」。

1.5 市報 くにたち

042-576-2111
042-576-0264

旧国立駅舎にピアノを設置しました

くにたちを音楽であふれるまちへ

旧国立駅舎にピアノを設置しました

東武東上線のロータリークラブより、旧国立駅舎にアップライトピアノを寄贈いただきました。それに伴い、令和3年12月20日、同クラブの代表団員をはじめ、会員の間に旧国立駅舎へお越しいただき、お礼の言葉を述べました。

また、このピアノを使ったミニコンサートを開催しました。お聴きいただいたピアノは、旧国立駅舎でのイベント前に使用するほか、誰でも演奏できる「プレイ・ピアノ」として活用していきます。

みんなで奏でる旧国立駅舎「プレイ・ピアノ」

♪設置されたピアノの由来♪
旧国立駅舎に設置されたピアノ「SCHIMMEL」は、中央ドイツの都市ブラウンシュヴァイクに本社を置く、ドイツの歴史ある名門ピアノブランドです。国立大学町(現国立市)のまちづくりの参考のひとつにしたいとされる中央ドイツの都市ゲッティンゲン(ゲッチングン)と同じ、ニューゲーズクセン州というご縁、「SCHIMMEL」ピアノの日本総代理店が、国立市に隣を構えて約半世紀のピアノ販売店「ムサシ楽器」であるというご縁も重なり、今回このピアノを設置することにまりました。

♪音楽とまちづくり「国立音楽村」構想♪
「国立音楽村」構想は、1926(大正15)年、籍貫土地(株)が東京高等音楽学院(現国立音楽大学)の竣工に伴い進めた計画で、学校の周囲約4万坪を音楽家や音楽愛好家のための住宅とするものでした。実際に住宅がどの程度分譲されたか定かではありませんが、「音楽村」構想の理念に共感した住民によって文化・芸術に親しむ雰囲気は醸成されてきました。その遺子とは、現在の「文化・芸術が香るくにたち」へと引き継がれています。

♪ピアノの利用について♪ ※この運用は試験的なものです。今後利用状況を見ながら、運用状況を定する場合があります。

下記の時間帯、ピアノを自由に演奏してお楽しみいただけます。

利用可能時間 下記時間帯のうち1人10分以内

- アフタヌーン 正午～午後1時
- イブニング 午後5時30分～6時30分

利用方法

ピアノ脇に設置された「予約ボード」に氏名を記入のうえ、順番をお待ちください(ボードは開始1時間前より引出し予定)。

♪ピアノの利用にあたって♪

- 下記の注意事項を必ずお守りいただき、大切にお使いください。
- 演奏が終了後、必ず演奏終了の挨拶をお願いします。
- ピアノの稼働次第、上記の上げ下げは厳禁です。
- ご利用の際は、必ず手洗いを徹底してください。
- 他の楽器類を持ち込んでの演奏、音出しは遠慮ください。
- このピアノは市(旧国立駅舎)が管理しています。無断での演奏等の行為はおやめください。
- ピアノはデジタルピアノであるため、録音や本体をアルコールで拭くことは決して行わないでください。
- ピアノの演奏は、手垢消毒、手巾が十分に乾いてから行ってください。

旧国立駅舎の整備係 旧国立駅舎の整備係

旧国立駅舎のお知らせ

INFORMATION FROM THE FORMER KUNITACHI STATION

Q.なぜ、旧国立駅舎のプレイピアノは2時間しか弾けないの？



A.「駅ピアノ」でなく“まちの魅力発信拠点内のピアノ”だから。

ここでは静かなつづる宮の場内にも、映像上映、トークイベント会場にもなる 多目的利用スペースとして、ピアノ演奏と共存させています。



旧国立駅舎 @Q_ekisha - 3月14日

【旧国立駅舎の「プレイピアノ」では、演奏終了後に拍手が起きることがよくあります。】

演奏可能時間を絞り、「演奏したい人」と「演奏を聴きに来たい人」との幸福な出会いを演出しているせいもあるのでは、と信じています。

最近は演奏時間がけて来館される方も目立ちます

#旧国立駅舎 #国立市



1 26

“なぜ演奏時間を絞るのか？”
“なぜ「プレイピアノ」では演奏後に、よく拍手が起きるか？”

運営の意図や目的を、サイネージやtwitterを通して発信し、利用者との対話型コミュニケーションを行なっています。→

15cm 四方の
コンパクト
サイズ

旧国立駅舎のお知らせ

INFORMATION FROM THE FORMER KUNITACHI STATION

365
Steps
3 March
旧国立駅舎 開業1周年



歴史や見どころ、そしてスペース利用の申請ガイドまで

旧国立駅舎 「ガイドブック」配布 はじめました。

ついに
出来
ました！

旧国立駅舎「広間」ほか

