

国立第二小学校改築工事説明会における質問、意見及び回答

○日 時：①令和5年4月7日（金）19：00～19：40

②令和5年4月8日（土）10：00～11：30

○場 所：国立第二小学校 体育館

○参加人数：①7名 ②14名

○出席者：国立市、大日本土木株式会社、光栄電設工業株式会社、株式会社丹野設備工業所、共同設計株式会社

No.	質問、意見	回答
①令和5年4月7日（金）		
1	工事によりゴミなどが散乱することがないように、また、学校に通う児童にも良い影響を与えられるよう配慮してほしい。	現場で働く職員への教育を徹底していきます。
2	日曜、年末年始は原則休日とあるがどのような場合に工事を行うのか。土曜日は基本的に工事を行うのか。 また、他の工事ではこの灰ガラの手入れが気になった。何か連絡する場合は、どこに連絡したらよいのか。	日曜日、年末年始は基本的に休日の予定ですが、工事が終わらない場合はやむを得ず、工事を行わせていただく可能性がございます。土曜日に関しては、休日であることを考慮し開始時間を遅らせ作業を行う予定です。連絡先については、大日本土木がその他設備工事を含めた代表として承らせていただきます。
3	土曜日の作業が8時半とはいえ早いという声もある。8時半からいきなり大きな音出しは配慮してほしい。	全く音を出しませんとは言えませんが、できるだけ配慮をして作業を行いたいと思います。

4	<p>①直近の工事はプールの解体からなのか。</p> <p>②南側がすべて仮囲いで囲われてしまうのか。</p>	<p>①プールの解体工事に関しては、別の業者が請け負っています。来週月曜日（4月10日）から仮囲いの設置を行います。その後解体工事を行っていきます。そのため、今後はプールの解体工事と新校舎建設工事が重なる時期が出てきます。仮囲いで児童の安全を確保し工事を開始します。</p> <p>②プール解体と校舎建設のそれぞれで囲います。プールの解体工事と新校舎建設工事は重なる期間は出てきてしまいますが、早期に解体工事を終える予定で動いています。</p>
5	<p>樹木の伐採の予定はどうなっているのか。すべての樹木について一斉に伐採を始めるのか。</p>	<p>樹木の伐採は、5月より新校舎建設工事を行う範囲の樹木を伐採します。</p>
6	<p>プール側の樹木の伐採はどうなっているのか。</p>	<p>プールの解体工事の工程については、明確にはお答えできませんが、解体にかかってくる樹木は伐採予定です。</p> <p>⇒【説明会后追記】4月下旬から順次作業に影響のある樹木から伐採を行います。</p>
7	<p>令和6年の外構工事とは、どの部分を示しているのか。2期工事の説明が再度あるとされているが、いつ頃なのか。</p>	<p>外構工事は今回仮囲いを行う範囲内の外構工事となります。既存校舎棟解体工事を含む2期工事以降の工事についての説明会は、大まかではありますが令和7年2月～4月頃周知させていただきたいと考えています。</p>
8	<p>その頃に校舎棟解体等の搬入路について説明があるとの認識でよいか。</p>	<p>その通りです。</p>

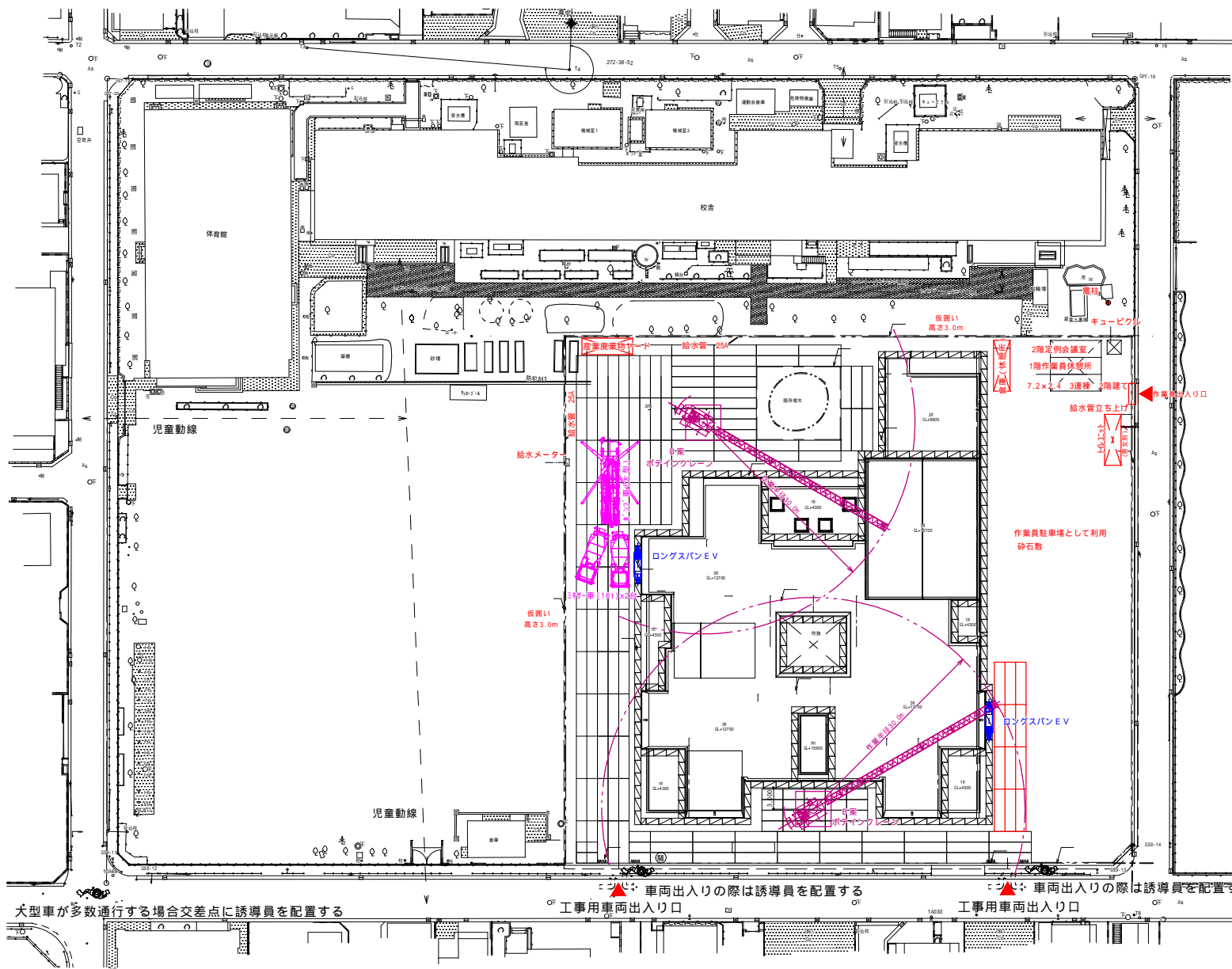
②令和5年4月8日（土）

1	樹木の伐採は仮囲い設置の後か。	その通りです。
2	樹木の伐採について、在校している児童に対しては何も説明がされていない。説明もないのに5月から工事が始まるのはいかがなものか。	<p>マスタープランの検討において、どのような配置計画が良いのか、児童に対して負担の少ない形を考え仮設校舎を作らないなどの検討を行い、今回の工事まで至っています。</p> <p>これまで二小では、樹木の伐採等を踏まえ、児童によるさくらの接ぎ木の取り組みや芝生の継承など、今ある自然を引き継いでいく取り組みを行っています。また、二小の自然を見ていただく機会として、3月末に伐採前に樹木を鑑賞する機会も設けさせていただきました。</p> <p>児童のためにさらに何が出来るかは、学校とも相談したいと思います。</p>
3	仮囲いは真っ白なままなのか、児童に対しての視覚的な配慮は考えられないのか。近隣では絵が書いてあったりしている。	仮囲いは白色のものを想定していますが、視覚的に児童に配慮できるかどうか検討します。
4	現場前面の道から富士見通りへの道も危険だと感じるが、誘導員はゲート前だけなのか。	<p>基本の工事中には、ゲート前のみ配置する予定です。コンクリート工事など大型車両が多く出入りする際には誘導員を増やして対応する予定です。</p> <p>⇒【説明会后追記】大型車両が多く出入りする際は敷地南西の交差点にも誘導員を配置します。なお、南東五差路からの車両通行はありません。</p>

5	具体的な工事ゲート、誘導員の位置がどこになるのか詳細を知りたい。また、搬入車両導線が広範囲に設定されないのか。	<p>詳細な計画はございますが、今回の資料には添付していません。広域な導線に関しては、様々な方向から搬入車両が来るので特定の道を決めることは難しいかと思えます。</p> <p>⇒【説明会后追記】本説明会記録の最終ページに工事仮設計画図を添付しました。</p>
6	4月から始まる工事は具体的にいつから始まるのか。	4月24日から仮囲い設置工事を始める予定です。5月連休明けから山留工事の予定です。
7	工程表の配布は行わないのか。	⇒【説明会后追記】南側仮囲いに設置する工事看板に週間工程表と月間工程表を掲示します。
8	保護者としては、工程を把握しておけたら安心できるのですが。	<p>学校を通じて周知させて頂くことを検討したいと思えます。</p> <p>⇒【説明会后追記】市から学校へ工程表を提供し、メール等で周知します)</p>
9	学校に入る通学導線だけでなく、学校につくまでの通学導線はどのように考えているのか。入学前に通学路の説明が欲しかった。	通学路に関する導線計画について、学校だよりにて以前に伝えさせていただいた部分もありますが、そのほかの部分は学校と相談します。
10	子供の心に関するケアを多方面で考慮してほしい。現場に関わる誘導員、職人が子供と接する上での教育も徹底してほしい。	ケアについては学校と協議いたします。

11	<p>体育館裏の倉庫の移動はいつ頃なのか。井戸の撤去はいつ頃か、点検は行えるのか。汚染が計測されている経過もある。ボーリング調査は行ったのか、振動騒音が気になるが杭工事はあるのか。</p>	<p>北側倉庫の移動は新校舎建設工事に関わらない為、先の話になります。井戸は改修計画があり、手動のポンプを整備する計画です。汚染については確認を行います。杭及び支持地盤に関して、地盤はおおむね砂礫層で3～5mほどが支持層になっています。杭は使用いたしません。</p> <p>⇒【説明会后追記】災害用井戸は飲用ではないため、生活用水としての検査を実施しており基準値に適合しています。ただし、PFOS・PFOAは検査項目に含まれていません。</p>
12	<p>プール解体はいつから行うのか。解体後、校庭として使用出来るのか。</p>	<p>来週(4/10)から仮囲いを設置し、4/20頃からプールの解体を行う予定です。6月末までで終える予定であり、プール解体後は校庭として使用出来ます。</p>
13	<p>夏休みは校庭が使用出来るとの認識でよいか。</p>	<p>その通りです。</p>
14	<p>プールの解体工事に関する車両の導線は。</p>	<p>現在の西門すぐ南側に、工事車両用の仮設ゲートを設けます。8時半より解体工事を始める予定であり、仮設門を設置するまでは、西門を工事入り口として使用する計画になっています。</p>
15	<p>日曜日、GW、年末年始及び土曜日の現場稼働に関しては。</p>	<p>土日祝日に関して、土曜日及び祝日は基本的に作業を行う事を考えていますが、なるべく稼働しないよう考えていきます。</p>
16	<p>建築物の計画詳細概要を知りたい。より詳細な重機計画、仮設計画も把握したい。</p>	<p>改築のコンセプト及び設計概要については、国立市のHPに掲載しております「国立第二小学校改築工事実施設計概要」にてご確認いただけます。</p> <p>⇒【説明会后追記】本説明会記録の最終ページに工事仮設計画図を添付しました。</p>

17	仮設計画図は保護者だけへの通知になるのか。	⇒【説明会後追記】本説明会記録の最終ページに工事仮設計画図を添付しました。
18	ホームページを見れない人もいる。ポスティングを行うことは大した労力にならないのではないか。	お知らせする内容により適宜対応していきます。
19	8：30以降大型車両搬入となっているが、大型のみの話か。他の車両は8：30前にも敷地内に入るのか。	大型車以外は通行します。 ⇒【説明会後追記】大型車両以外の車両は7：45までに敷地内に入場し、8：00から交通誘導員を配置します。学校とも相談し、児童には8：00～8：30に登校するよう協力いただき、安全の確保に努めます。
20	市は提示された仮設計画等の資料を保護者に見せることは可能か。	学校に対して伝えることは可能だと思われます。
21	登下校の通行路に関して、音高の工事施工者と情報共有をしたらどうか。	確認を行います。 ⇒【説明会後追記】工事車両が多い時は交通誘導員を増員しての対応、朝の工事車両通行時間の制限、大きな音や振動が伴う作業の際に近隣への個別説明を行ったことなど工事を行う上で配慮したことを共有していただきました。
22	今後、工事の進捗に関する情報の共有もしっかりと行ってほしい。	工事の進捗については従前より発行している「二小改築だより」にて周知していきたいと考えております。



凡例
 学校関係者・児童の動線：← — — — →

記号	仕様・寸法等
仮囲い	(万能鋼板H=3,000) (撤去工事から継続)
パネルゲート	(W7,200XH4,500) (撤去工事から継続)
敷き鉄板	(t=22mm)
手摺先行枠組み足場	(建地900)、上部安全手摺H=1,000、養生シート張
B型バリケード	(W1,800XH1,800)
交通誘導員	
騒音計	

大型車が多数通行する場合交差点に誘導員を配置する
 工事用車両出入り口
 車両出入りの際は誘導員を配置する
 工事用車両出入り口

参考図